

# Minuta Análisis Financiero del Sistema Isapre

A junio de 2010

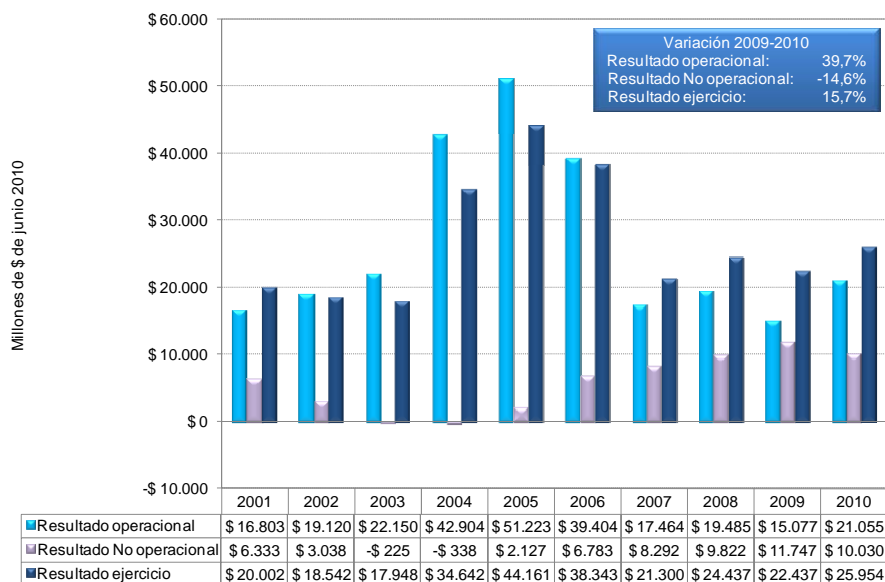
Septiembre de 2010

Este documento presenta un análisis de los resultados financieros de las Isapres, del período comprendido entre Enero y Junio de 2010 e igual período del año anterior. Todos los gráficos y tablas son de elaboración propia, a partir de los Estados Financieros (FEFI)<sup>1</sup> al 30 de junio de 2010 presentados por las Isapres.

## I. Resultados Financieros<sup>2</sup>

Al término del primer semestre de 2010, el sistema Isapre registra una utilidad después de impuestos ascendiente a \$25.954 millones, monto que representa un aumento real de 15,7% con relación al año 2009, pero inferior a las alcanzadas en los mismos períodos de los años 2004, 2005 y 2006. Como proporción del ingreso operacional, esta utilidad representa un 4%, guarismo superior en 0,4 puntos porcentuales a la obtenida en el año anterior y sobrepasa sólo a los registrados en los años 2003 y 2007.

**Gráfico 1**  
**Resultados Financieros del Sistema Isapre**  
**Enero - junio**



Fuente: Superintendencia de Salud. Elaborado por el Departamento de Estudios y Desarrollo, FEFI al 30 de junio 2010.

La variación positiva del resultado del ejercicio tiene su origen a nivel operacional, producto de un incremento de un 4,7% real en el ingreso operacional, variación superior a la experimentada

<sup>1</sup> FEFI: Ficha Económica y Financiera de Isapres.

<sup>2</sup> Todas las cifras monetarias están expresadas en moneda de junio de 2010.

por el costo operacional 4,5% real y a la disminución de 0,4% real en los gastos de administración y ventas, situación que provoca que el resultado operacional se incremente en un 39,7%, alcanzando un 3,2% del Ingreso operacional, vale decir, 0,8 puntos porcentuales más a lo observado el año 2009.

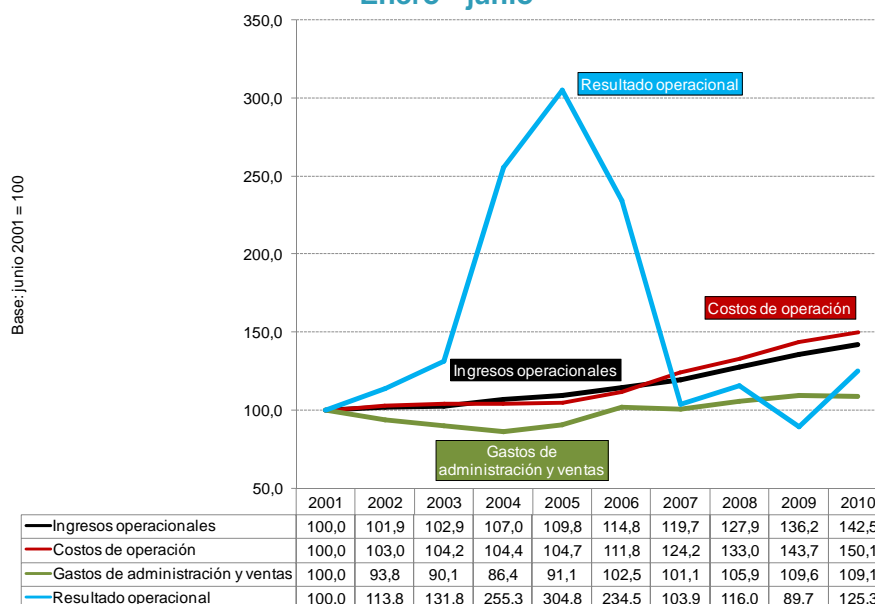
**Tabla 1**  
**Resultados Financieros**  
**Enero – junio**

Variables seleccionadas	2009		2010		Variación anual
	Valores	Estructura porcentual	Valores	Estructura porcentual	
<b>1.- Estado de resultados (en millones de pesos)</b>					
Ingresos operacionales	626.172	100,0%	655.407	100,0%	4,7%
Costos de operación	528.915	84,5%	552.522	84,3%	4,5%
Gastos de administración y ventas	82.180	13,1%	81.830	12,5%	-0,4%
Resultado operacional	15.077	2,4%	21.055	3,2%	39,7%
Resultado no operacional	11.747	1,9%	10.030	1,5%	-14,6%
Resultado ejercicio	22.437	3,6%	25.954	4,0%	15,7%

Fuente: Superintendencia de Salud. Elaborado por el Departamento de Estudios y Desarrollo, FEFI al 30 de junio 2010.

Medido como porcentaje del ingreso operacional, estas variaciones implican una caída de 0,2 puntos porcentuales en la siniestralidad (costos operacionales v/s ingresos operacionales) y un descenso de 0,6 puntos porcentuales en los gastos de administración y ventas.

**Gráfico 2**  
**Índice de variación de principales variables operacionales del Sistema Isapre**  
**Enero - junio**



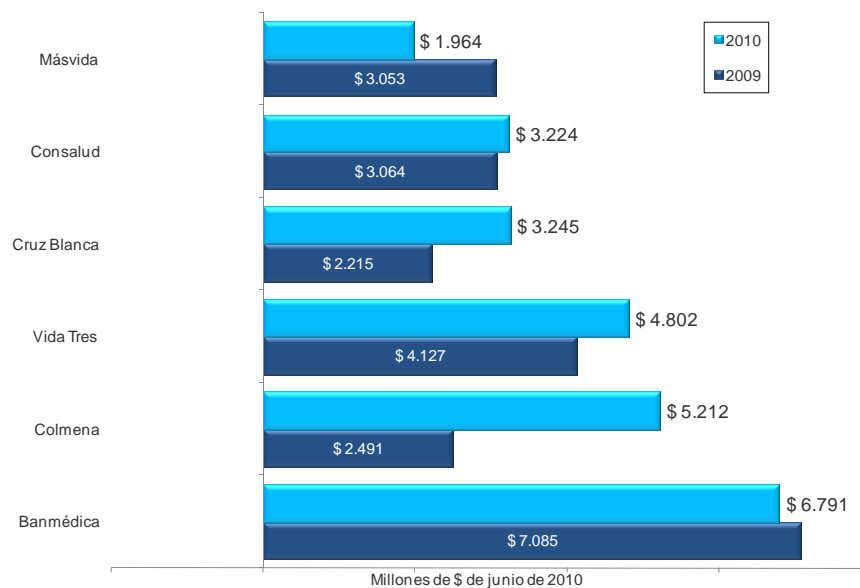
Fuente: Superintendencia de Salud. Elaborado por el Departamento de Estudios y Desarrollo, FEFI al 30 de junio 2010.

Un análisis rápido de la evolución de las principales variables operacionales en el período 2001-2010 y tomando como base el año 2001, permite observar un sostenido aumento del costo operacional en todo el período, destacándose a partir del año 2007 en adelante, un incremento superior al registrado por los ingresos y muy por encima de los que experimentan los gastos de administración y ventas, lo que ha permitido observar los menores márgenes operacionales en los últimos 4 años.

Por otra parte, las actividades derivadas fuera de la operación y que se traducen en utilidades del orden de los \$10.030 millones, ayudan a mejorar el resultado final. Estas ganancias no obstante, son un 14,6% menos que a las obtenidas en el año anterior y equivalen a un 1,5% del Ingreso (1,9% el año anterior).

A nivel de Isapres, se observa que todas las que están en operación cierran el período con utilidades, siendo las obtenidas por Banmédica, Colmena y Vida Tres, las más significativas y se encumbran por sobre los \$4.000 millones.

**Gráfico 3**  
**Isapres con Mayores Utilidades**  
**Enero - junio**



Fuente: Superintendencia de Salud. Elaborado por el Departamento de Estudios y Desarrollo, FEFI al 30 de junio 2010.

No obstante lo anterior, sólo siete instituciones incrementan sus utilidades en relación al año anterior, siendo Río Blanco y Colmena las de mayor incremento (241,7% y 109,3%, respectivamente).

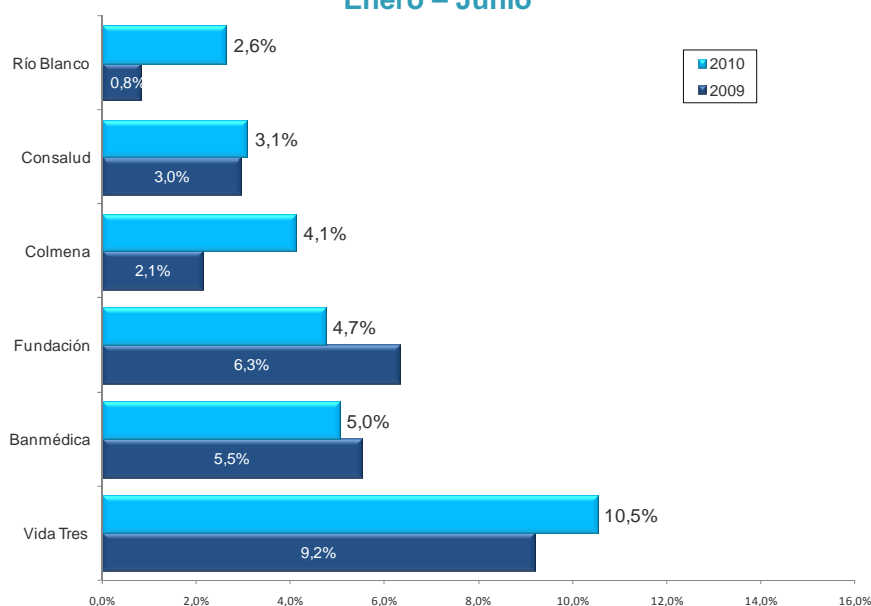
Al comparar rentabilidades, se observa que en relación al ingreso<sup>3</sup>, Vida Tres con un 10,5%, es la institución que registra el nivel más alto, seguida de Banmédica con 5% y Fundación con 4,7%.

En tanto, en relación con el capital y reservas<sup>4</sup>, nuevamente Vida Tres con 115,4% y Banmédica con 46,6%, son las Isapres que presentan la mejor rentabilidad en el período.

<sup>3</sup> Se entiende por rentabilidad del ingreso a la relación entre el resultado del ejercicio y el ingreso operacional.

<sup>4</sup> Se entiende por rentabilidad del capital y reservas a la relación entre el resultado del ejercicio y la suma de las cuentas de Capital pagado, Reservas de revalorización del capital, Otras reservas, Utilidades acumuladas y Pérdidas acumuladas.

**Gráfico 4**  
**Isapres con Mayores Rentabilidades sobre el Ingreso Operacional**  
**Enero – Junio**



Fuente: Superintendencia de Salud. Elaborado por el Departamento de Estudios y Desarrollo, FEFI al 30 de junio 2010.

Sin embargo, cuatro Isapres presentan pérdidas operacionales en el período, Ferrosalud, San Lorenzo, Chuquicamata y Río Blanco, siendo las más significativas las de Chuquicamata (\$288 millones).

## II. Ingresos Operacionales

Durante el primer semestre del año 2010, el sistema recauda por concepto de cotizaciones de salud \$655.407 millones, cifra superior en un 4,7% real al alcanzado en el año 2009<sup>5</sup>.

**Tabla 2**  
**Ingresos Operacionales**  
**Enero – junio**

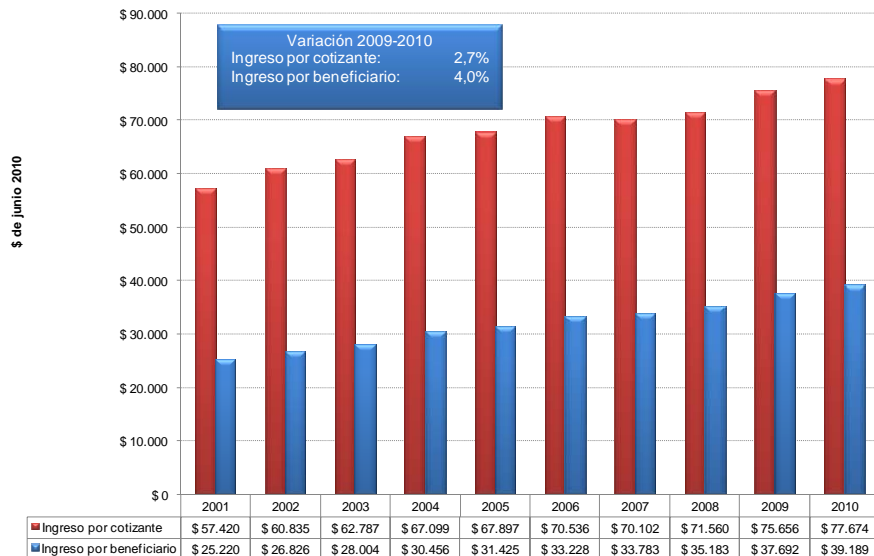
Variables seleccionadas	2009		2010		Variación anual
	Valores	Estructura porcentual	Valores	Estructura porcentual	
<b>2.- Estructura del ingreso operacional (en millones de pesos)</b>					
Cotización legal 7%	449.223	71,7%	470.034	71,7%	4,6%
Cotización adicional voluntaria	161.959	25,9%	168.798	25,8%	4,2%
Aporte empleadores	14.661	2,3%	16.241	2,5%	10,8%
Ingreso Fondo Compensación	328	0,1%	334	0,1%	1,8%
<b>Total ingreso operacional</b>	<b>626.172</b>	<b>100,0%</b>	<b>655.407</b>	<b>100,0%</b>	<b>4,7%</b>
<b>5.- Indicadores promedio mensual (en pesos)</b>					
Cotización total por cotizante	75.656		77.674		2,7%
Cotización adicional voluntaria por cotizante	19.568		20.005		2,2%
Cotización total por beneficiario	37.692		39.189		4,0%
Renta imponible por cotizante	775.383		795.789		2,6%

Fuente: Superintendencia de Salud. Elaborado por el Departamento de Estudios y Desarrollo, FEFI al 30 de junio 2010.

<sup>5</sup> Cabe hacer presente, que desde el 1° de julio de 2005 están rigiendo las GES y desde ese mes las Isapres están autorizadas para cobrar una prima adicional por este beneficio. En el período enero-junio de 2010, se estima que el sistema ha recaudado por este concepto \$34.909 millones aproximadamente, cifra equivalente a un 5,3% del Ingreso operacional.

La cotización promedio mensual por cotizante es superior en un 2,7% real a la del año anterior, alcanzando a \$77.674, aproximadamente, no obstante, la cotización promedio mensual por beneficiario muestra un incremento mayor que alcanza a un 4%, llegando a \$39.189, aproximadamente, siguiendo la tendencia observada desde el año 2001.

**Gráfico 5**  
**Ingreso por cotizante y beneficiario**  
**Enero – junio**



Fuente: Superintendencia de Salud. Elaborado por el Departamento de Estudios y Desarrollo, FEFI al 30 de junio 2010.

Cabe hacer presente que con respecto al año 2009, los cotizantes vigentes aumentan en 0,5% llegando a 1.417.360 personas, sin embargo, se observa un descenso de un 0,4% en las cargas promedio por cotizante, el que llega a 0,97, situación que se traduce en definitiva, en un leve incremento de los beneficiarios totales de un 0,3%.

Por otra parte, la renta imponible promedio mensual por cotizante alcanza a \$795.789, aproximadamente, cifra equivalente a un 2,6% más que la registrada en el año 2009.

En este mismo ámbito, se observa que como promedio la cotización pactada representa un 9,8% de la renta imponible, manteniendo el porcentaje del año anterior<sup>6</sup>.

<sup>6</sup> Este porcentaje puede estar sobre estimado, dado que en los tramos de mayor ingreso, la renta imponible está topada por el máximo legal (64,7 UF). Por otra parte, para el cálculo de la renta promedio, se considera el total de cotizantes vigentes del sistema, los que incluyen un 3,4% de trabajadores independientes, quienes no necesariamente declaran como renta el total de ingresos que obtienen y por un 5,3% de imponentes voluntarios que no tienen la obligación de declarar rentas. También, existen trabajadores dependientes que ejercen otras actividades por las cuales obtienen ingresos que no declaran como renta.

### III. Egresos Operacionales

El costo operacional de las Isapres en el período enero-junio de 2010 alcanza a \$552.522 millones, cifra superior en un 4,5% real al registrado en el año anterior. Por concepto de prestaciones de salud<sup>7</sup>, se observa un aumento de un 5,4% real y por subsidios por incapacidad laboral, una leve alza de 0,5% real.

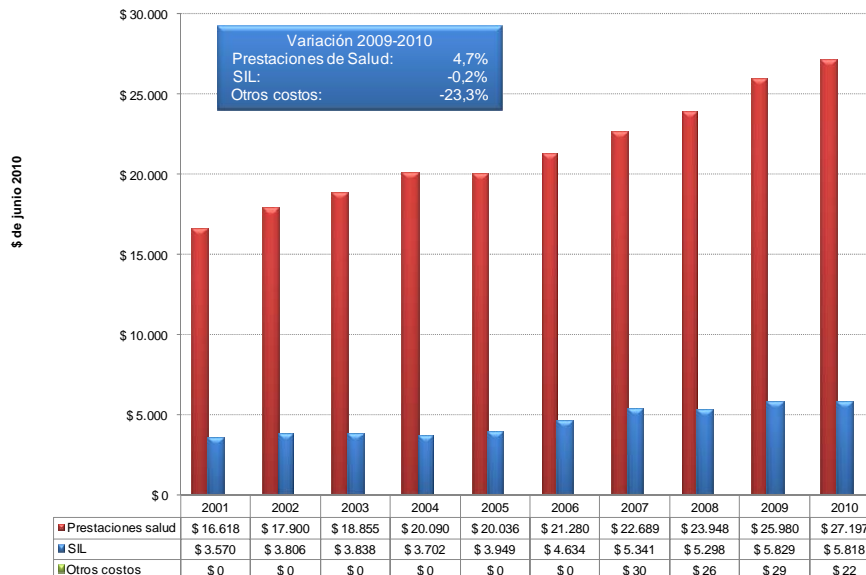
**Tabla 3**  
**Egresos Operacionales**  
**Enero – junio**

Variables seleccionadas	2009		2010		Variación anual
	Valores	Estructura porcentual	Valores	Estructura porcentual	
<b>3.- Estructura del costo de operación (en millones de pesos)</b>					
Prestaciones de salud	431.599	68,9%	454.855	69,4%	5,4%
Subsidios incapacidad laboral	96.839	15,5%	97.299	14,8%	0,5%
Egreso Fondo Compensación	477	0,1%	369	0,1%	-22,8%
Total costo de operación	528.915	84,5%	552.522	84,3%	4,5%
<b>5.- Indicadores promedio mensual (en pesos)</b>					
Costo operacional por beneficiario	31.838		33.037		3,8%
Costo en prestaciones por beneficiario	25.980		27.197		4,7%
Costo en subsidios por cotizante	11.700		11.531		-1,4%
Gasto de administración y ventas por beneficiario	4.947		4.893		-1,1%

Fuente: Superintendencia de Salud. Elaborado por el Departamento de Estudios y Desarrollo, FEFI al 30 de junio 2010.

Por su parte, el costo promedio mensual en prestaciones de salud por beneficiario experimenta un aumento de un 4,7%, situándose en \$27.197. En tanto, el costo promedio mensual en subsidios por incapacidad laboral por cotizante, cae en un 1,4%, bajando a \$11.531.

**Gráfico 6**  
**Costo Operacional Promedio Mensual por Beneficiario del Sistema Isapre**  
**Enero – junio**

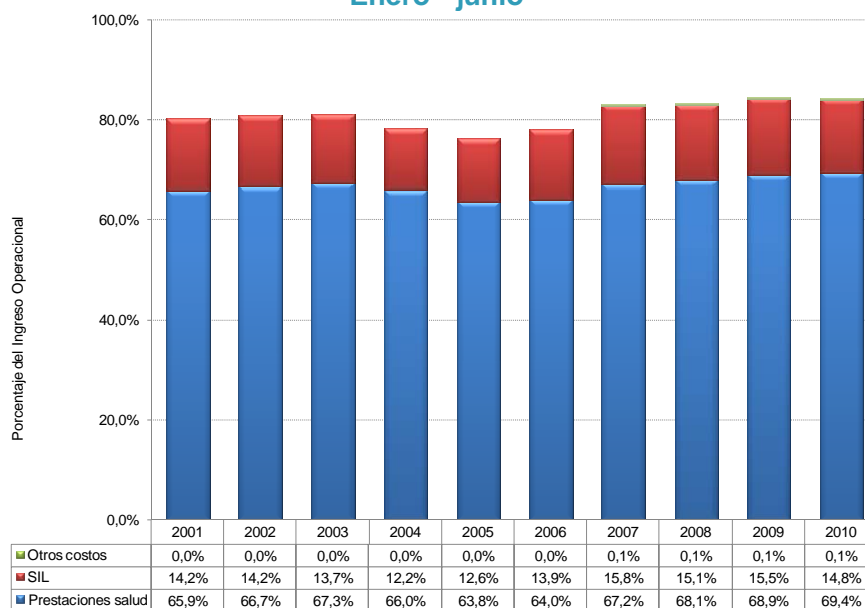


Fuente: Superintendencia de Salud. Elaborado por el Departamento de Estudios y Desarrollo, FEFI al 30 de junio 2010.

<sup>7</sup> Incluye provisión por prestaciones ocurridas y no liquidadas, costos por cápita y otros costos.

La siniestralidad total del sistema Isapre, es decir, el gasto en prestaciones de salud y en licencias médicas medido como porcentaje del ingreso, llega a un 84,3%, inferior en 0,2 puntos porcentuales a la del año 2009. Por su parte, las prestaciones de salud presentan una siniestralidad de un 69,4%, vale decir, 0,5 puntos porcentuales más que la obtenida el año anterior. En tanto, los subsidios por incapacidad laboral alcanzan una siniestralidad de un 14,8%, cifra inferior en 0,7 puntos porcentuales a la registrada en el año anterior.

**Gráfico 7**  
**Siniestralidad del Sistema Isapre**  
**Enero - junio**



Fuente: Superintendencia de Salud. Elaborado por el Departamento de Estudios y Desarrollo, FEFIs al 30 de junio.

En relación a los gastos de administración y ventas, éstos alcanzan a \$81.830 millones, un 0,4% menos que el año anterior. Como proporción del ingreso operacional, el gasto por este concepto llega a un 12,5%, lo que equivale a un descenso en la tasa de 0,6 puntos porcentuales<sup>8</sup>.

El promedio mensual de gasto de administración y ventas por beneficiario, cae en un 1,1% real, llegando a \$ 4.893, aproximadamente.

<sup>8</sup> Con respecto al año 2009, sólo el ítem correspondiente a Remuneraciones registra un incremento (6,2%). Los ítems de Publicidad, Comisiones por ventas y Otros gastos muestran disminuciones de 8,7%, 4,1% y 2,6%, respectivamente.

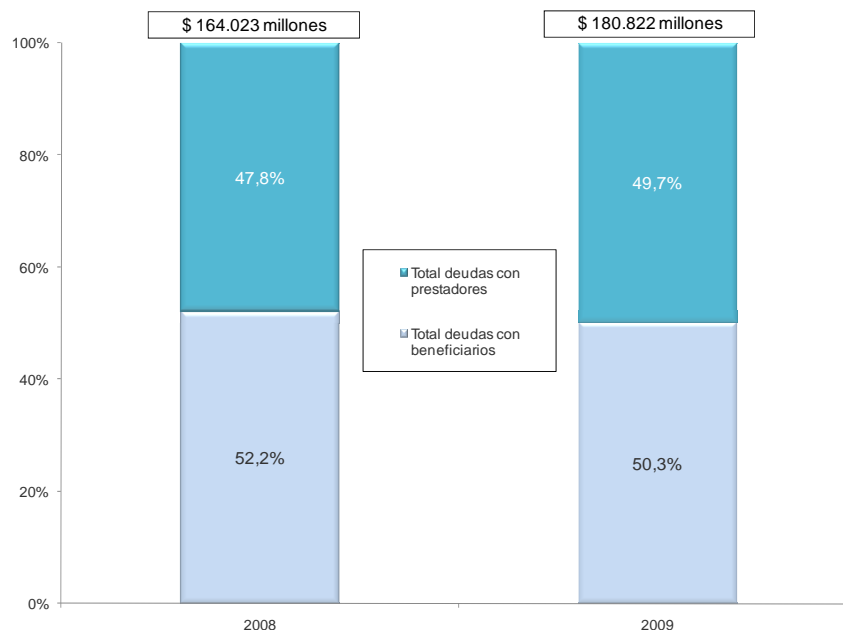
#### IV. Deudas con Beneficiarios y Prestadores de Salud

A junio de 2010, el Sistema registra una deuda con beneficiarios y prestadores de salud ascendente a \$180.822 millones, un 10,2% superior a la registrada el año anterior<sup>9</sup>.

De este total, \$90.946 millones (50,3%) corresponden a deudas con beneficiarios, un 6,3% más que en el año 2009 y \$89.876 millones (49,7%) a deudas con prestadores de salud, un 14,6% superior que el año pasado.

En términos de antigüedad de la deuda, es posible observar que un 75,6% del total, tiene una antigüedad inferior a 3 meses, un 16,7% tiene una antigüedad entre 3 y 11 meses y el 7,7% restante data de 12 meses y más. Comparado con igual período del año anterior, se constata un incremento en las deudas de menos de 3 meses de 2,8 puntos porcentuales, los mismos en que caen las deudas de 12 meses y más, en tanto las deudas entre 3 y 11 meses, mantienen sin variación su participación.

**Gráfico 8**  
**Deuda por tipo de deudor del Sistema Isapre**  
**A junio**



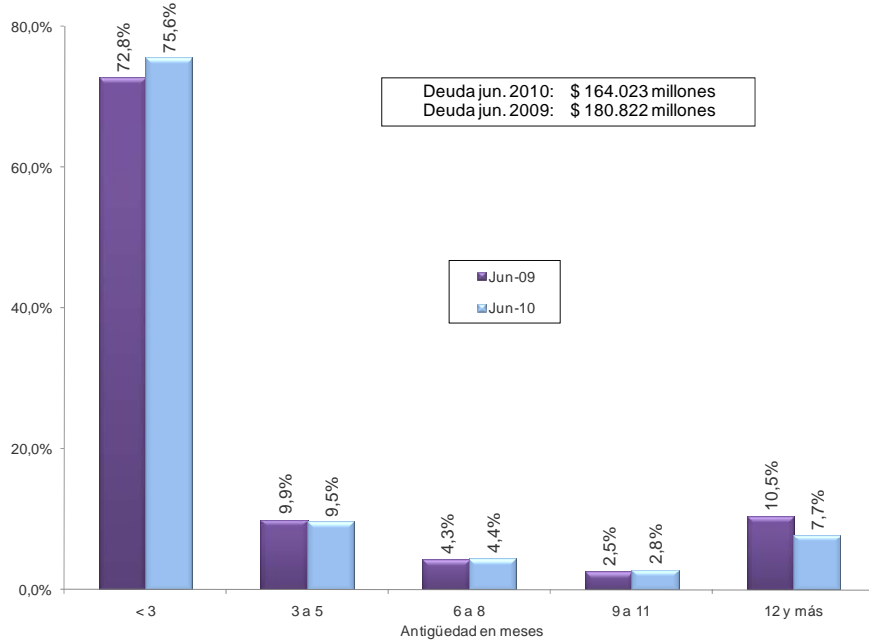
Fuente: Superintendencia de Salud. Elaborado por el Departamento de Estudios y Desarrollo, FEFI al 30 de junio 2010.

Cabe hacer notar que las deudas con beneficiarios se concentran en un 62,4% en montos con vencimiento a menos de 3 meses (58,5% en 2009). Por su parte, las deudas con prestadores de salud vencen en un 88,9% antes de los 3 meses (88,4% el año anterior).

<sup>9</sup> Esta deuda representa el 77,4% del pasivo circulante y el 27,6% del ingreso operacional. En el mismo ámbito, el sistema registra un pasivo exigible (corto y largo plazo) de \$252.279 millones, un 7,9% más que el año anterior, correspondiendo el 92,6% de este pasivo a deudas que tiene un vencimiento en el corto plazo (92,5% en 2009).



**Gráfico 9**  
**Deuda por antigüedad del Sistema Isapre**  
**A junio**



Complementando lo señalado anteriormente y como una manera de comparar los montos informados como deuda con la situación de cada Isapre, se ha optado por presentar esta información en función de un indicador financiero que relaciona la deuda y el tiempo que ésta demora en liquidarse, o lo que se conoce como Periodo Promedio de Pago, que indica la cantidad de días promedio que la Isapre demora en pagar sus deudas o liquidar sus saldos contables.

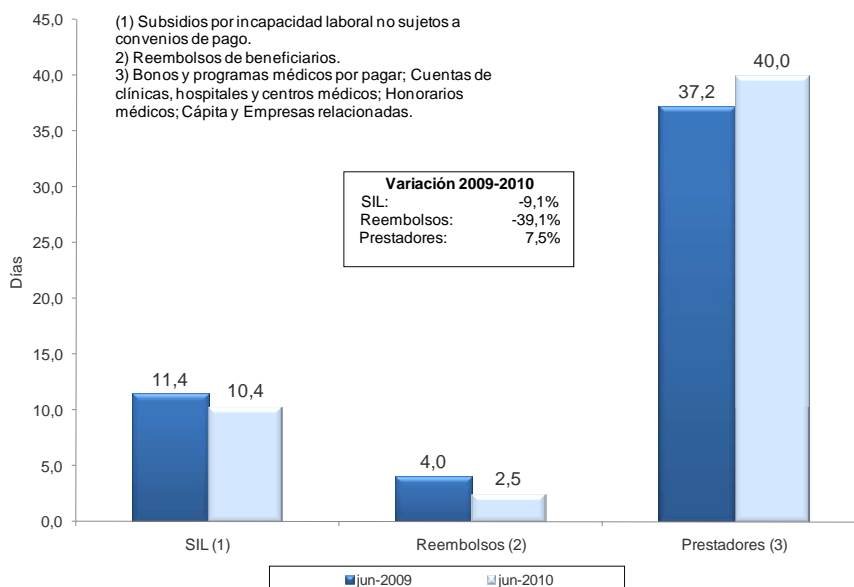
Lo anterior se traduce en la siguiente relación:

Plazo Promedio de Pago =	$\frac{\text{Deuda}}{\text{Costo asociado a la deuda}}$	* N° días (*)
--------------------------	---------------------------------------------------------	---------------

(\*) El número de días a utilizar varía según el ejercicio a evaluar, así para el presente análisis se ocupan 180 días correspondientes al período comercial enero-junio.

Producto de este cálculo y sin considerar a las Isapres cerradas en éste, dado que su orientación es más bien social que comercial, es posible observar que el conjunto de Isapres abiertas tarda en promedio 10,4 días en pagar deudas por concepto de SIL a los beneficiarios que no tienen convenios de pago, lo que representa una disminución de 9,1% con respecto al año 2009. Cabe recordar, que este grupo de Isapres paga sólo un 13,3% del total de SIL directamente al afiliado (deuda considerada para el cálculo de este indicador), mientras que el 86,7% se liquida a través de convenios de pago (75,2% con empleadores del sector público y 11,5% con empleadores del sector privado). Si se considerara el 100% de la deuda por este concepto, el plazo promedio de pago aumenta a 68,8 días.

**Gráfico 10**  
**Plazos Promedio de Pagos de Isapres Abiertas (\*)**  
**A junio**



Fuente: Superintendencia de Salud. Elaborado por el Departamento de Estudios y Desarrollo, FEFI al 30 de junio 2010.

Por otra parte, estas Isapres demoran en promedio 2,5 días en pagar deudas por concepto de reembolsos a los beneficiarios, un 39,1% menos que lo registrado el año anterior. Sin embargo, si se totaliza la deuda con beneficiarios, considerando como tal, sólo las originadas por SIL sin convenios de pago y por los reembolsos, los que en conjunto representan un 6,4% del total de la deuda con beneficiarios, este grupo demora en promedio 6,6 días en pagar.

Finalmente, las Isapres abiertas en promedio ocupan 40 días para pagar las deudas a los prestadores de salud, 7,5% más que el año anterior<sup>10</sup>.

**Tabla 4**  
**Plazos Promedio de Pagos de Isapres Abiertas (\*)**  
**A junio**

[The content of this table is obscured by a black redaction box.]

Fuente: Superintendencia de Salud. Elaborado por el Departamento de Estudios y Desarrollo, FEFI al 30 de junio 2010.

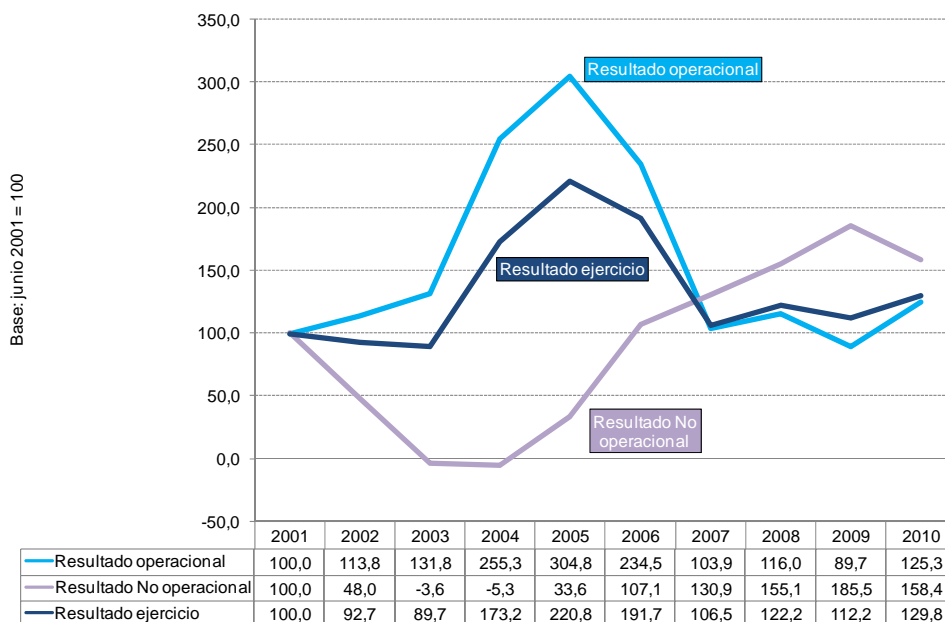
<sup>10</sup> Influye en este indicador en forma importante, el ítem bonos, órdenes de atención y programas médicos con un 59% del total de esta deuda, seguido por las cuentas por pagar a clínicas, hospitales y centros médicos con un 15,9% y por las cuentas por pagar a empresas relacionadas con un 10,5%.



## Anexo 2

### Índice de Variación de los Resultados a junio de cada año del Sistema Isapre

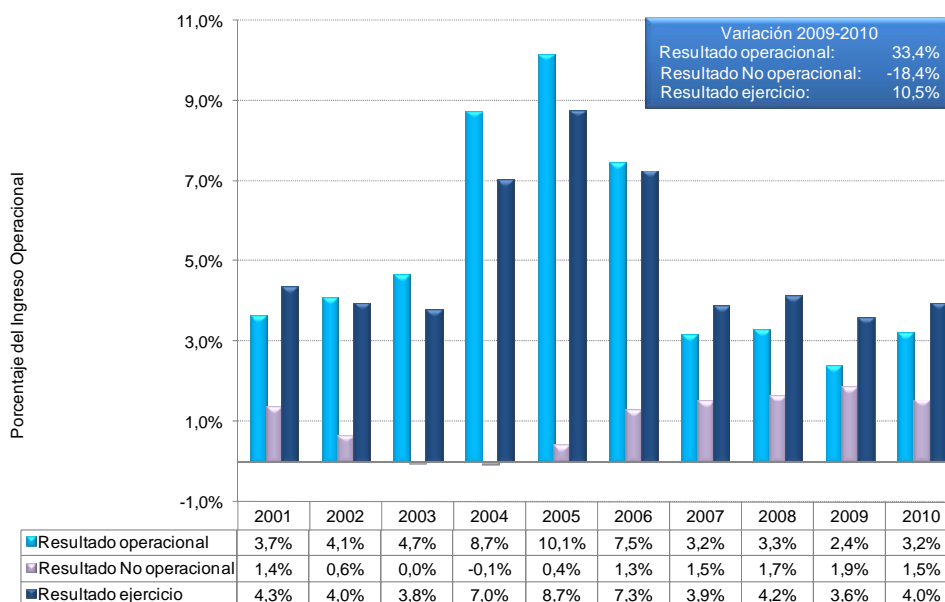
Base: año 2001 = 100



Fuente: Superintendencia de Salud. Elaborado por el Departamento de Estudios y Desarrollo, FEFI al 30 de junio de cada año.

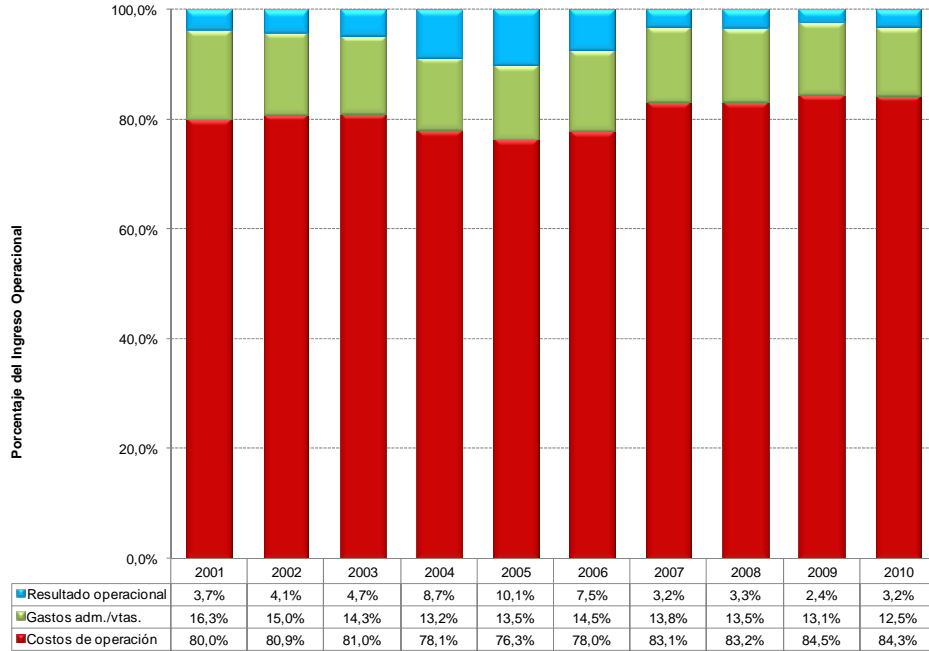
## Anexo 3

### Resultados a junio de cada año del Sistema Isapre Como porcentaje del Ingreso Operacional



Fuente: Superintendencia de Salud. Elaborado por el Departamento de Estudios y Desarrollo, FEFI al 30 de junio de cada año.

### Anexo 4 Distribución del Ingreso Operacional de las Isapres A junio de cada año



Fuente: Superintendencia de Salud. Elaborado por el Departamento de Estudios y Desarrollo, FEFI al 30 de junio de cada año.

### Anexo 5 Resultados e indicadores Financieros de las Isapres A junio 2010

Isapres	Resultado ejercicio (millones \$) (*)	Liquidez (veces)	Endeudamiento (veces)	Rentabilidad del capital y reservas	Rentabilidad del ingreso operacional	Tasa siniestralidad	Tasa de Gastos de adm. y vtas.
Banmédica	6.791	1,0	2,7	46,6%	5,0%	83,8%	12,2%
Colmena G.C.	5.212	1,5	1,3	16,6%	4,1%	86,3%	9,8%
Vida Tres	4.802	1,2	2,1	115,4%	10,5%	81,3%	8,8%
Cruz Blanca	3.245	0,9	2,2	17,6%	2,5%	83,7%	14,4%
Consalud	3.224	0,8	2,4	28,5%	3,1%	82,2%	14,2%
Masvida	1.964	0,8	1,2	7,3%	2,6%	85,3%	14,5%
Fundación	380	1,9	0,4	5,3%	4,7%	81,1%	16,3%
Fusat	143	1,1	1,9	11,4%	0,9%	92,6%	7,1%
Río Blanco	120	1,9	0,8	12,9%	2,6%	92,5%	8,4%
Ferrosalud	41	0,4	1,6	4,4%	1,8%	76,0%	26,6%
San Lorenzo	18	1,8	0,7	2,7%	2,1%	72,1%	33,4%
Cruz del Norte	7	1,2	1,6	3,3%	0,6%	83,4%	12,8%
Chuquicamata	6	1,3	1,7	0,4%	0,1%	93,7%	10,1%
<b>Total</b>	<b>25.954</b>	<b>1,1</b>	<b>1,7</b>	<b>21,7%</b>	<b>4,0%</b>	<b>84,3%</b>	<b>12,5%</b>
<b>Máximo</b>	<b>6.791</b>	<b>1,9</b>	<b>2,7</b>	<b>115,4%</b>	<b>10,5%</b>	<b>93,7%</b>	<b>33,4%</b>
<b>Mínimo</b>	<b>6</b>	<b>0,4</b>	<b>0,4</b>	<b>0,4%</b>	<b>0,1%</b>	<b>72,1%</b>	<b>7,1%</b>

Fuente: Superintendencia de Salud, FEFI al 30 de junio de 2010.

(\*) Cifras en millones de \$ de junio 2010.

Fuente: Superintendencia de Salud. Elaborado por el Departamento de Estudios y Desarrollo, FEFI al 30 de junio 2010.

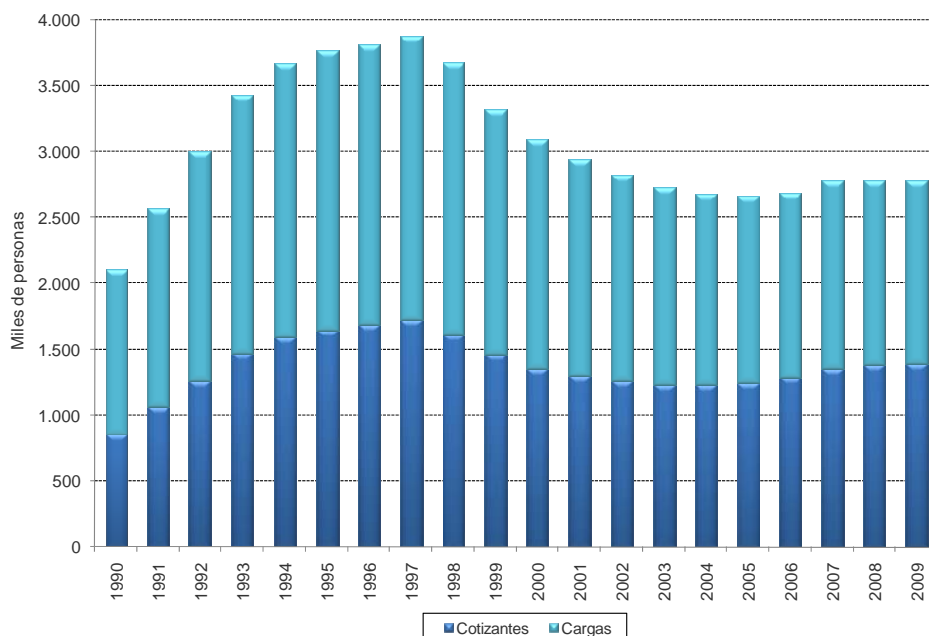
## Anexo 6 Deuda por Tipo de Deudor y Antigüedad del Sistema Isapre A junio 2010

Deuda	Meses					Total
	< 3	3 a 5	6 a 8	9 a 11	12 y más	
<b>Con beneficiarios</b>						
Prestaciones por pagar	23.990.989	3.373.941	3.066.343	2.576.130	9.833.569	42.840.973
Reembolsos por pagar	769.026	3.649	2.970	151	21	775.817
Subsidios por pagar	22.104.654	1.493.464	1.369.319	1.260.498	4.273.337	30.501.271
Cheques caducados a beneficiarios	1.117.309	1.876.829	1.694.054	1.315.482	5.560.211	11.563.885
Prest. Proc. liquid y Prest.ocurridas y no report	2.747.605	208.228	70.399	0	0	3.026.232
Prestaciones en Litigio	1.567.398	89.568	88.995	119.794	0	1.865.754
Excedentes de cotización	20.047.357	2.419.926	1.577.865	1.282.988	2.933.611	28.261.747
Cotizaciones percibidas anticipadamente	955.389	235.797	129.075	50.138	1.272	1.371.672
Cotizaciones percibidas en exceso	7.447.863	3.843.987	1.509.155	199.511	578.851	13.579.367
<b>Total deudas con beneficiarios</b>	<b>56.756.601</b>	<b>10.171.447</b>	<b>6.441.832</b>	<b>4.228.560</b>	<b>13.347.303</b>	<b>90.945.744</b>
<b>Con prestadores</b>						
Bonos,órdenes atención y progr. médicos por pagar	47.959.595	3.176.359	1.124.333	642.583	132.560	53.035.430
Ctas por pagar a clínicas, centros médicos, hospít	11.846.906	2.331.884	85.255	37.421	17.742	14.319.207
Honorarios médicos por pagar	2.617.975	1.082.606	93.543	0	1.896	3.796.021
Capita por Pagar	175.706	0	0	0	0	175.706
Cuentas por pagar empresas relacionadas	9.313.538	138.246	0	0	0	9.451.783
Otras deudas con prestadores	7.763.858	0	0	0	0	7.763.858
Cheques caducados a prestadores	229.315	264.049	239.723	182.372	418.915	1.334.375
<b>Total deudas con prestadores</b>	<b>79.906.893</b>	<b>6.993.144</b>	<b>1.542.854</b>	<b>862.376</b>	<b>571.114</b>	<b>89.876.380</b>
<b>Total deudas a cubrir con garantía</b>	<b>136.663.493</b>	<b>17.164.591</b>	<b>7.984.686</b>	<b>5.090.936</b>	<b>13.918.417</b>	<b>180.822.124</b>

Fuente: Superintendencia de Salud, Informe Complementario al 30/06/2010

Fuente: Superintendencia de Salud. Elaborado por el Departamento de Estudios y Desarrollo, FEFI al 30 de junio 2010.

## Anexo 7 Cartera de Beneficiarios del Sistema Isapre Vigentes a diciembre de cada año



Fuente: Superintendencia de Salud. Elaborado por el Departamento de Estudios y Desarrollo, Archivo Maestro de Beneficiarios a diciembre de cada año.