



Documento de Trabajo

Análisis de los Planes de Salud del Sistema Isapre A Enero de 2016

Departamento de Estudios y Desarrollo

Fecha de Presentación: 20 de Mayo de 2016

Fecha de Publicación: 31 de Mayo de 2016

Tabla de Contenidos

| | |
|---|----|
| Resumen Ejecutivo..... | 3 |
| 1. Antecedentes..... | 4 |
| 2. Evolución de los Planes de Salud Complementarios | 4 |
| 3. Planes de Salud según Tipo de Isapre | 5 |
| 4. Planes de Salud según Situación Comercial | 7 |
| 5. Planes de Salud según Tipo | 8 |
| 6. Planes de Salud según Amplitud de la Cobertura..... | 9 |
| 7. Planes de Salud según Modalidad de Atención | 11 |
| 8. Planes de Salud según Área Geográfica | 13 |
| 9. Planes de Salud según Modalidad del Precio | 14 |
| 10. Planes de Salud según Coberturas de Carátula | 15 |
| 11.1 Cobertura Ambulatoria | 15 |
| 11.2 Cobertura Hospitalaria..... | 16 |
| 11.3 Coberturas Combinadas..... | 17 |
| 11. Planes de Salud según Concentración de Cotizantes | 19 |
| 12. Conclusiones | 22 |
| 13. Referencias | 26 |
| ANEXOS..... | 27 |

Resumen Ejecutivo

Con el propósito de contribuir a la transparencia del Sistema Isapre, en este documento se presenta un análisis pormenorizado de los planes vigentes en enero de 2016 y de sus principales tendencias. Para fines de este estudio, el concepto de “planes vigentes” comprende a todos los planes en comercialización y a todos los planes que, sin estar en comercialización, mantienen uno o más cotizantes con beneficios vigentes en enero de 2016.

Para una mejor comprensión de los planes de salud, los resultados de este estudio se encuentran organizados en función de algunas características distintivas de los mismos. Para cada una ellas se dimensionan los planes existentes, la cartera de cotizantes asociada y los principales cambios en relación al año anterior.

En enero de 2016, el Sistema Isapre informa 64.012 planes vigentes, manteniendo una tendencia creciente. De este total, sólo un 11,9% se encuentra en comercialización (7.610 planes), el resto son planes antiguos o de stock, es decir, aquellos que mantienen cotizantes vigentes pero que ya no se comercializan. Con respecto al año anterior, la cantidad de planes aumentó en un 6,6%. Este incremento se relaciona con los planes antiguos, ya que la oferta actual de planes cae significativamente (-49,4%). Todas las isapres abiertas disminuyen la cantidad de planes en comercialización salvo Óptima. Sin embargo, la mayor disminución y el mayor impacto sobre la oferta, corresponde a la isapre Colmena (-7.461).

Alrededor de un 53% de los planes son de tipo individual y cubren al 89,8% de la cartera global de cotizantes. No obstante, estos planes muestran una clara tendencia decreciente en relación a los grupales. En la oferta actual, se observa una mayor participación de colectivos (70,9% del total en comercialización), lo que se atribuye a las isapres Cruz Blanca y Consalud, que mantienen un importante número de planes de este tipo en comercialización.

La mayoría de los planes vigentes tienen cobertura general (56,6%); sin embargo, los planes con cobertura reducida de parto continúan aumentando (43,2%) y captando nuevos cotizantes (39,9%). En tanto, los planes con cobertura reducida de honorarios son muy pocos y concentran sólo al 0,6% de los cotizantes.

Entre los planes vigentes, existe una proporción más o menos equilibrada entre planes de libre elección (46,5%) y planes con cobertura preferente (52,8%). No obstante, en la oferta actual se observa un incremento en la participación de estos últimos (63,6% del total en comercialización) y también de los planes cerrados, que aunque son escasos, pasan de un 1% a 2,4% del total en venta. La oferta comprende 179 planes cerrados (146 de Consalud).

La gran mayoría de los planes vigentes tienen precios expresados en UF (88,5%) y concentran al 96,2% de los cotizantes. En tanto, los planes expresados al 7% y en pesos, muestran una nueva disminución en su participación y, los últimos, ya no se comercializan.

En cuanto a las coberturas de carátula, tanto planes como cotizantes se concentran en el casillero que combina 70% ambulatoria con 90% hospitalaria, en un 36,7% y un 32,4%, respectivamente, seguido del casillero que combina 80% ambulatoria con 100% hospitalaria, en un 24,9% y 30%, respectivamente. Con respecto a enero de 2015, se observa similar estructura de distribución, con variaciones poco significativas, entre las que destaca una caída de 1,2 p. p. en la participación de planes con coberturas superiores o iguales a 70% y una caída de 1,1 p.p. en la participación de cotizantes en el tramo 100%/100%.

Cabe destacar, que los planes con un solo cotizante continúan su tendencia creciente en el Sistema (43,5%). De estos, un 96,7% son antiguos y un 63,6% son grupales.

1. Antecedentes

El Sistema Isapre se caracteriza por la existencia de una gran cantidad de planes de salud, donde la mayor diversidad se presenta entre las isapres abiertas, las que han definido diferentes líneas de planes que se acomodan a los distintos perfiles y preferencias de los usuarios, considerando un binomio creciente de coberturas y precios para abarcar la extensa gama de 7% posibles.

La multiplicidad y complejidad de los planes existentes, plantean condiciones bajo las cuales se hace muy difícil efectuar comparaciones que permitan a los usuarios elegir el plan más acorde a sus intereses y utilizarlos de manera eficiente. Esta situación, también genera dificultades a las propias isapres para gestionar los riesgos de cada plan de salud, por cuanto, gran parte de ellos concentra una población muy baja de cotizantes, es así como, en enero de 2016, el 43,5% de los planes vigentes mantiene sólo un cotizante adscrito.

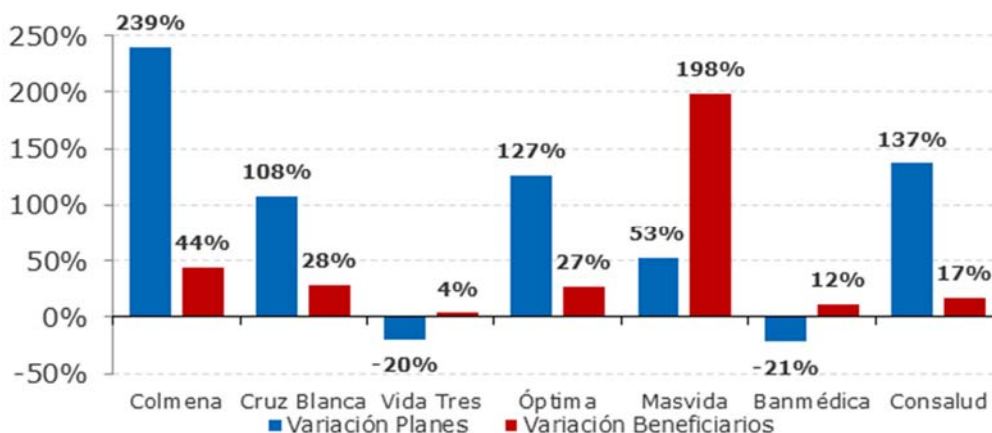
Para fines de este análisis, los distintos planes de salud se han clasificado de acuerdo con sus diferentes características: situación comercial –en comercialización (oferta) y no comercializados (antiguos)-; tipo -grupales o individuales-; modalidad de atención -libre elección de prestadores, prestadores preferentes o prestadores exclusivos (cerrados)-; amplitud de la cobertura –general, reducida para el parto u honorarios médicos-; área geográfica -nacionales, metropolitanos o regionales-; modalidad del precio -7%, pesos o UF-; población de cotizantes asociada, entre otras.

En el presente informe se entrega un análisis detallado de los planes de salud vigentes a enero de 2016 en función de sus características y sus principales tendencias.

2. Evolución de los Planes de Salud Complementarios

En los últimos 11 años, la cantidad de planes vigentes se ha incrementado sostenidamente con una variación de 61,5%, pasando de 39.648 en enero de 2006 a 64.012 en enero de 2016. La isapre que muestra la variación más importante es Colmena (+18.347), la siguen Cruz Blanca (+5.553) y Consalud (+4.280). En tanto, Banmédica y Vida Tres disminuyen la cantidad de planes en 2.762 y 1.437, respectivamente, en el mismo período.

Gráfico 1: Variación en la Cantidad de Planes y Beneficiarios por Isapre Abierta entre Enero de 2006 y Enero de 2016

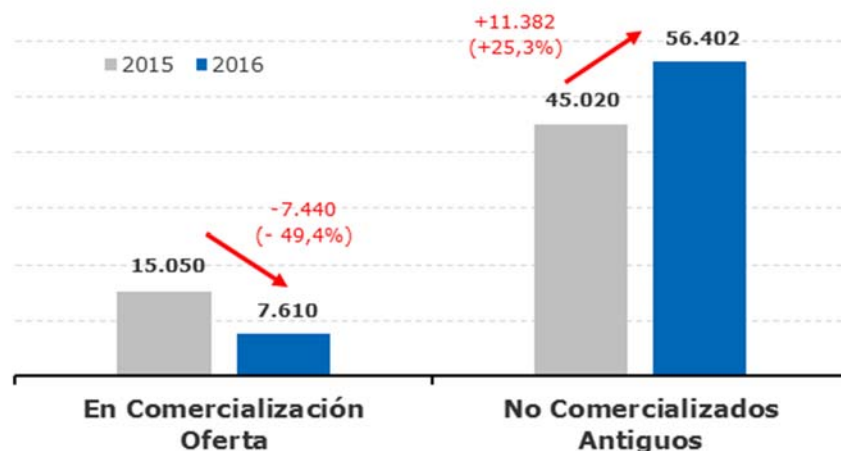


Fuente: Archivo Maestro de Planes Complementarios de Salud de enero 2006 y enero 2016

Del gráfico anterior, se desprende que la variación en el número de planes no tiene relación con la evolución de los beneficiarios en cada una de las isapres. Es así como, en Colmena los planes se incrementaron en un 239% en el período analizado y los beneficiarios sólo en un 44%, mientras que en Masvida, los planes aumentaron un 53% y los beneficiarios un 198%.

A enero de 2016, el Sistema Isapre informa 64.012 planes de salud vigentes, esto es, 3.942 planes más que en enero de 2015, manteniendo su tendencia creciente. El incremento es equivalente a un 6,6% y se atribuye fundamentalmente a las isapres Colmena y Cruz Blanca que incrementaron su cartera de planes en 2.931 y 575, respectivamente. Además, este aumento se produce en la cantidad de planes antiguos o de stock (+25,3%), ya que, los planes en comercialización disminuyeron significativamente (-49,4%)¹.

Gráfico 2: Variaciones en la Cantidad de Planes Vigentes según Situación Comercial del Plan, 2015 vs 2016



Fuente: Archivo Maestro de Planes Complementarios de Salud de enero 2015 y enero 2016

3. Planes de Salud según Tipo de Isapre

La distinta naturaleza de las isapres se define de acuerdo a su mercado objetivo y finalidad económica que persiguen. De esta forma, se distinguen dos tipos de Instituciones de Salud Previsional: las isapres abiertas y las cerradas.

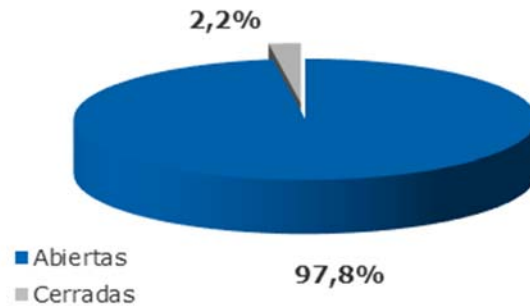
Las isapres abiertas están orientadas a trabajadores de cualquier empresa. No establecen restricciones a priori para la incorporación de un beneficiario, de manera que el mercado potencial de estas isapres son todas las personas o grupos familiares que quieran y puedan contratar un plan de salud con estas instituciones.

Las isapres cerradas en cambio, están ligadas por propiedad y finalidad a una empresa en particular o a un grupo de ellas. Por lo general, se forman a partir de los sistemas de bienestar y tienen como único mercado la población de trabajadores de estas empresas y sus respectivas familias. Normalmente, el financiamiento de estas isapres contempla no sólo la cotización de los trabajadores, sino también, aportes directos del empleador y distintas formas de subsidio por parte de las empresas matrices. Hoy en día, cuatro de estas isapres se encuentran vinculadas a Codelco Chile y las dos restantes se vinculan a Soquimich y Banco Estado.

¹ Las isapres, particularmente, las abiertas van generando nuevas líneas de planes todos los años, por tanto, puede ocurrir que todos los planes que se comercializaban el año anterior ya no se comercialicen en el presente, pasando a formar parte del stock de planes antiguos que, de esta forma, se va incrementando.

A enero de 2016, existe un total de 13 isapres en operación, 7 abiertas y 6 cerradas. Las isapres abiertas poseen el 98,9% de los planes y cubren a un 97,8% de los cotizantes. Las cerradas por su parte, poseen el 1,1% de los planes y reúnen sólo al 2,2% de los cotizantes.

Gráfico 3: Distribución de los Cotizantes según Tipo de Isapre En enero de 2016



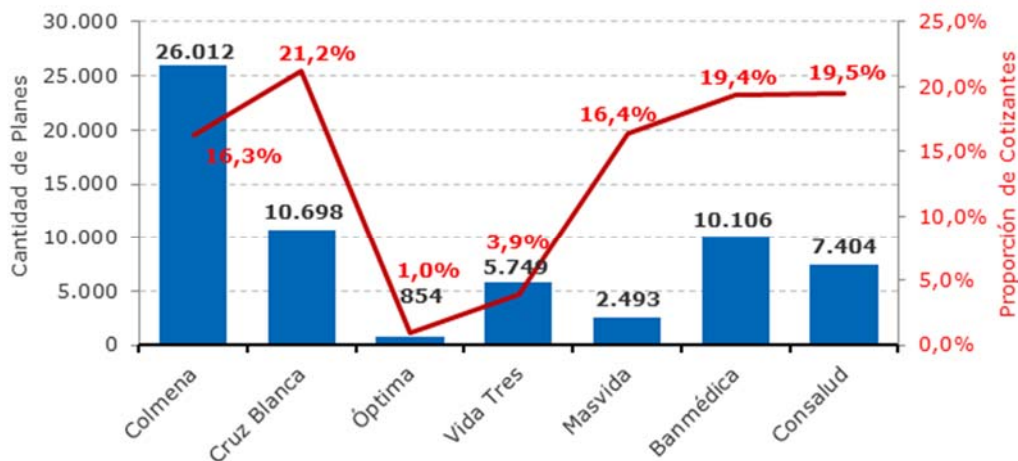
Fuente: Archivo Maestro de Planes Complementarios de Salud de enero 2016

Con respecto al año anterior, la distribución de planes y cotizantes entre isapres abiertas y cerradas muestra una menor participación de cotizantes en estas últimas, los que pasan de 2,4%, en enero de 2015 a 2,2%, en enero de 2016, tendencia que se viene observando desde el año 2009.

Dentro del subsistema de isapres abiertas, las cinco instituciones más grandes, a saber: Cruz Blanca, Banmédica, Consalud, Masvida y Colmena, tienen el 88,6% de los planes de salud y en ellos reúnen al 92,8% de los cotizantes del Sistema, dando cuenta de una industria cada vez más concentrada.

Las isapres abiertas con el mayor número de planes en enero de 2016, son: Colmena, Cruz Blanca y Banmédica con 26.012, 10.698 y 10.106 planes vigentes en los que concentran al 16,3%, 21,2% y 19,4% de los cotizantes del Sistema, respectivamente. Por el contrario, la isapre abierta con el menor número de planes es Óptima, con 854 planes vigentes donde reúne sólo al 1% de los cotizantes del Sistema, a la misma fecha.

Gráfico 4: Planes de Salud Vigentes por Isapre Abierta En Enero de 2016



Fuente: Archivo Maestro de Planes Complementarios de Salud de enero 2016

4. Planes de Salud según Situación Comercial

De los 64.012 planes de salud informados a enero de 2016, un 11,9% se encuentran en comercialización (7.610 planes). Esta cifra representa una disminución de 49,4% con respecto a los planes comercializados en enero de 2015, que alcanzaban los 15.050 planes. Todas las isapres abiertas disminuyen la cantidad de planes comercializados, salvo Óptima. Sin embargo, la mayor disminución y el mayor impacto sobre la menor oferta de planes se atribuye a la isapre Colmena, cuyos planes en comercialización caen en 7.461 ejemplares.

Gráfico 5: Distribución de los Planes de Salud según Situación Comercial



Fuente: Archivo Maestro de Planes Complementarios de Salud de enero 2016

La mayoría de las isapres cerradas, salvo Fusat, se encuentran comercializando un porcentaje de planes superior al promedio del Sistema, incluso, la isapre Río Blanco mantiene a la venta el 100% de sus planes. Entre las abiertas, las instituciones que presentan el mayor número de planes en venta son Cruz Blanca, Consalud y Colmena, muy distantes de las demás isapres abiertas cuya oferta no supera los 375 planes. Asimismo, la suma de los planes en comercialización de estas tres isapres, representa el 84,6% de la oferta global del mercado.

Cuadro 1: Distribución de los Planes Vigentes según Situación Comercial

| Cód. | Isapre | Situación Comercial de los Planes | | | | Totales N° |
|-------------------------|----------------|-----------------------------------|--------------|--------------------|--------------|---------------|
| | | En Comercialización | | No Comercializados | | |
| | | N° | % | N° | % | |
| 67 | Colmena | 1.061 | 4,1% | 24.951 | 95,9% | 26.012 |
| 78 | Cruz Blanca | 3.635 | 34,0% | 7.063 | 66,0% | 10.698 |
| 80 | Vida Tres | 169 | 2,9% | 5.580 | 97,1% | 5.749 |
| 81 | Óptima | 108 | 12,6% | 746 | 87,4% | 854 |
| 88 | Masvida | 333 | 13,4% | 2.160 | 86,6% | 2.493 |
| 99 | Banmédica | 375 | 3,7% | 9.731 | 96,3% | 10.106 |
| 107 | Consalud | 1.740 | 23,5% | 5.664 | 76,5% | 7.404 |
| Isapres Abiertas | | 7.421 | 11,7% | 55.895 | 88,3% | 63.316 |
| 62 | San Lorenzo | 9 | 45,0% | 11 | 55,0% | 20 |
| 63 | Fusat | 14 | 4,1% | 330 | 95,9% | 344 |
| 65 | Chuquicamata | 30 | 66,7% | 15 | 33,3% | 45 |
| 68 | Río Blanco | 20 | 100,0% | 0 | 0,0% | 20 |
| 76 | Fundación | 115 | 43,9% | 147 | 56,1% | 262 |
| 94 | Cruz del Norte | 1 | 20,0% | 4 | 80,0% | 5 |
| Isapres Cerradas | | 189 | 27,2% | 507 | 72,8% | 696 |
| Sistema | | 7.610 | 11,9% | 56.402 | 88,1% | 64.012 |

Fuente: Archivo Maestro de Planes Complementarios de Salud de enero 2016

Cabe destacar además, que el 88,1% de los planes informados (56.402 planes) son antiguos, es decir, ya no se encuentran a la venta, de los cuales, un 47,7% tiene sólo un cotizante adscrito.

5. Planes de Salud según Tipo

El contrato de salud previsional es siempre individual, ya que, necesariamente y por mandato legal, se celebra entre alguna persona natural, individualmente considerada, y una Isapre registrada ante esta Superintendencia, por lo que, en rigor, no existen los contratos colectivos de salud previsional. El plan de salud en cambio, puede ser individual o grupal. Es grupal, el plan de salud a que se refiere el artículo 200 del DFL N°1 de 2005 de Salud, es decir, aquel que atendido el hecho de pertenecer el cotizante a una determinada empresa o a un grupo de dos o más trabajadores, contempla el otorgamiento de beneficios distintos de los que podría obtener dicho cotizante de no mediar esta circunstancia, de la que siempre deberá dejarse constancia en el plan².

De los 64.012 planes informados en enero de 2016, un 52,9% son de tipo individual y un 47,1% son de tipo grupal. No obstante, los planes individuales concentran al 89,8% de los cotizantes del Sistema.

Gráfico 6: Distribución de los Planes Vigentes según Tipo

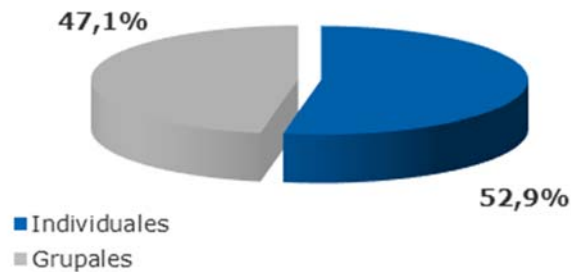
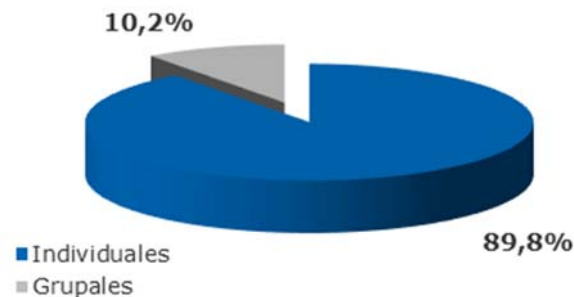


Gráfico 7: Distribución de los Cotizantes según Tipo de Plan



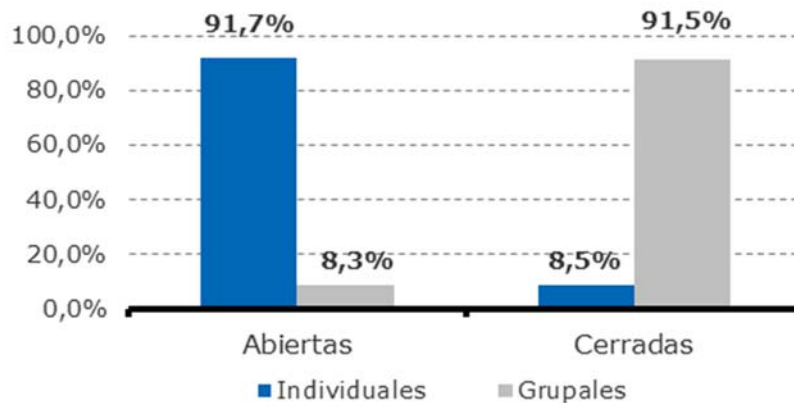
Fuente: Archivo Maestro de Planes Complementarios de Salud de enero 2016

La mayoría de las isapres cerradas, salvo Fusat, presentan una mayor proporción de planes grupales que individuales y, en este tipo de planes, concentran al 91,5% de su cartera de cotizantes.

² Los planes matrimoniales y/o financiados de manera compensada no se consideran planes grupales.

Por su parte, la mayoría de las isapres abiertas, salvo Colmena y Óptima, presentan una mayor proporción de planes individuales y en ellos concentran al 91,7% de su cartera de cotizantes.

Gráfico 8: Distribución de los Cotizantes según Tipo de Plan por Subsistema



Fuente: Archivo Maestro de Planes Complementarios de Salud de enero 2016

Si bien Colmena informa una mayor proporción de planes grupales (88,7%), en ellos reúne sólo al 17,9% de los cotizantes. La isapre Óptima por su parte, también informa una alta proporción de planes grupales (82,6%), sin embargo, a diferencia de Colmena, en estos concentra al 93,5% de los cotizantes. Salvo las recién mencionadas, el resto de las isapres abiertas tiene menos del 12% de su cartera de cotizantes en planes de este tipo³.

Con respecto a enero de 2015, la representatividad de los planes individuales se ha visto disminuida en términos del número de planes (-1,7 puntos porcentuales). Sin embargo, en términos de cotizantes, su participación continúa con un discreto pero sostenido aumento, pasando de un 89,5% a un 89,8% en enero de 2016.

En la actualidad, el mercado exhibe una mayor oferta de planes grupales (70,9%) lo que se atribuye fundamentalmente al peso relativo de la cartera de planes de Cruz Blanca y Consalud, cuyos planes en comercialización son mayoritariamente de este tipo.

6. Planes de Salud según Amplitud de la Cobertura

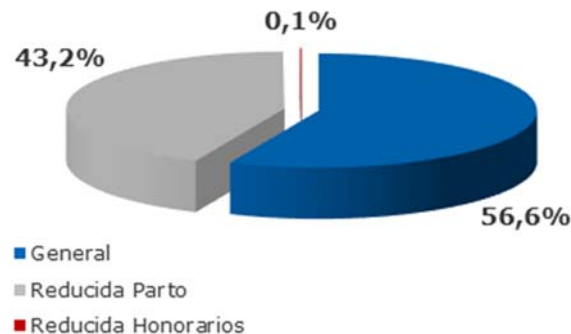
Con respecto a la cobertura financiera, la ley vigente -artículo 190 del DFL N° 1 de 2005 de Salud-, establece que no podrá estipularse un plan complementario en el que se pacten beneficios para alguna prestación específica por un valor inferior al 25% de la cobertura que ese mismo plan le confiera a la prestación genérica correspondiente. Agregando además, que las prestaciones no podrán tener una bonificación inferior a la cobertura financiera que el Fonasa asegura en la modalidad de libre elección a todas las prestaciones contempladas en su arancel. Esta regulación, obligó a las isapres a eliminar la venta de planes sin cobertura de parto, los que a diciembre de 2003, representaban un 6,2% de los planes existentes. No obstante lo anterior, los planes con cobertura restringida para algunas prestaciones como el parto o los honorarios médicos se continúan comercializando en el Sistema Isapre, los primeros, cada vez con mayor preponderancia mientras que los últimos son más escasos. Conforme a lo anterior, los planes de salud pueden clasificarse según la amplitud de su cobertura, en las siguientes categorías:

³ En el anexo 1 de este documento se incluye información detallada por isapre de los planes según su tipo.

- Planes con cobertura general, aquellos que otorgan una cobertura equivalente a todas las prestaciones que pertenecen al mismo grupo genérico dentro del Arancel de libre elección del Fonasa.
- Planes con cobertura reducida de parto, aquellos que contemplan para las prestaciones asociadas al parto, una cobertura similar a la que otorga el Fonasa en su modalidad de libre elección, pero inferior a la estipulada para el resto de las prestaciones del arancel asociado al plan respectivo.
- Planes con cobertura reducida de honorarios médicos, aquellos que contemplan para las honorarios médicos, una cobertura similar a la que otorga el Fonasa en su modalidad de libre elección, pero inferior a la convenida para el resto de las prestaciones del arancel asociado al plan respectivo.

De los 64.012 planes informados a enero de 2016, un 56,6% corresponde a planes con cobertura general (36.262), un 43,2% a planes con cobertura reducida de parto (27.679) y un 0,1% a planes con cobertura reducida para honorarios médicos (71).

Gráfico 9: Distribución de los Planes según Amplitud de Cobertura



Fuente: Archivo Maestro de Planes Complementarios de Salud de enero 2016

Los planes con cobertura reducida de parto concentran al 39,9% de los cotizantes y el 9% de ellos están a la venta. Por su parte, los planes con cobertura reducida de honorarios médicos, concentran a un 0,6% de los cotizantes y sólo Colmena y Masvida mantienen planes de este tipo en comercialización, con 5 y 1 plan a la venta, respectivamente.

Gráfico 10: Distribución de los Cotizantes según Amplitud de la Cobertura del Plan



Fuente: Archivo Maestro de Planes Complementarios de Salud de enero 2016

Tanto los planes con cobertura reducida de parto como los planes con cobertura reducida de honorarios médicos, se concentran en el subsistema de isapres abiertas. Entre las isapres cerradas, sólo Fusat informa planes con cobertura reducida de parto. Las isapres que presentan la mayor cantidad de planes con cobertura reducida de parto son: Colmena, Cruz Blanca, Banmédica y Vida Tres, con 17.384, 4.2156, 2.413 y 2.064 planes, respectivamente. La isapre Masvida, tiene 1.172 planes con cobertura reducida de parto y en ellos concentra al 73,5% de su cartera de cotizantes, le sigue Colmena con una concentración de un 63,9% de sus cotizantes. Las demás isapres reúnen a menos del 50% de su cartera en este tipo de planes.

Colmena, Consalud y Masvida son las únicas isapres que informan planes con cobertura reducida para honorarios médicos, con 47, 16 y 8 planes, respectivamente, en los cuales concentran a menos del 2% de sus cotizantes, incluso Consalud mantiene a sólo 100 cotizantes en este tipo de planes.⁴

Con respecto a enero de 2015, se advierte un nuevo incremento en la participación de los planes con cobertura reducida de parto (+4,3 puntos porcentuales) y de los cotizantes adscritos a ellos (+4,6 puntos porcentuales). Por su parte, los planes con cobertura reducida de honorarios médicos mantienen una baja participación tanto en planes (0,1%) como en cotizantes (0,6%).

7. Planes de Salud según Modalidad de Atención

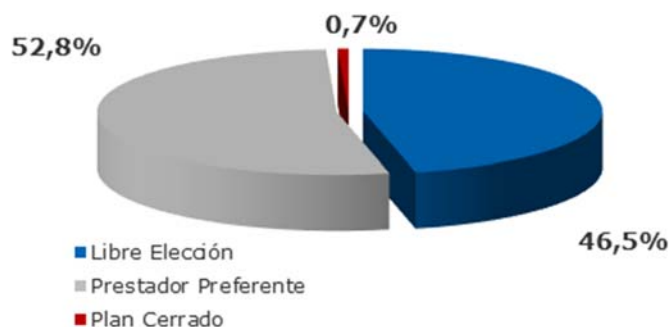
La mayoría de los planes de salud comercializados en el Sistema Isapre han sido estructurados sobre la base de la libre elección de prestadores, muchos de los cuales consideran a la vez, una cobertura preferente para determinados prestadores. Dicha cobertura preferente se traduce en topes más elevados y/o porcentajes de bonificación superiores aplicados sobre tarifas rebajadas para los beneficiarios que ejercen la opción de atenderse con los prestadores en convenio. En consecuencia, de acuerdo con el tipo de prestador médico al cual se orientan, los planes de salud pueden clasificarse en:

- Planes de libre elección, que no se encuentran orientados a ningún prestador médico específico, pudiendo el beneficiario optar libremente por el prestador de su elección.
- Planes con prestador preferente, que orientan al beneficiario de manera predominante hacia prestadores médicos específicos, con los cuales la isapre ha celebrado algún convenio, pudiendo el beneficiario, en todo caso, optar por otro prestador de su elección.
- Planes de atención cerrada, que orientan al beneficiario en forma exclusiva hacia prestadores médicos determinados, con los cuales la isapre se encuentra vinculada a través de algún convenio específico. Estos planes no plantean la opción de la libre elección.

De un total de 64.012 planes de salud informados a enero de 2016, un 46,5% corresponde a planes de libre elección (29.756 planes), un 52,8% a planes con prestador preferente (33.791) y sólo un 0,7% a planes cerrados (465 planes).

⁴ En el anexo 2 se adjunta información detallada por isapre de los planes según amplitud de la cobertura.

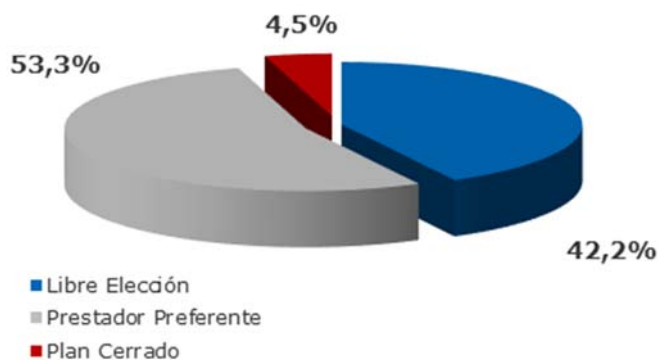
Gráfico 11: Distribución de los Planes según Modalidad de Atención



Fuente: Archivo Maestro de Planes Complementarios de Salud de enero 2016

En términos de cotizantes, la distribución entre planes de libre elección y prestador preferente se muestra más inclinada hacia estos últimos, con una participación de 42,2% y 53,3%, respectivamente. Por su parte, los planes cerrados concentran al 4,5% de los cotizantes del Sistema.

Gráfico 12: Distribución de los Cotizantes según Modalidad de Atención del Plan



Fuente: Archivo Maestro de Planes Complementarios de Salud de enero 2016

Cinco isapres mantienen vigente la modalidad de atención cerrada: Consalud con 313 planes (13,8% de los cotizantes); Cruz Blanca, con 71 planes (6,3% de los cotizantes); Banmédica con 52 planes (0,1% de los cotizantes); Fusat con 28 planes (72,4% de los cotizantes) y; finalmente Río Blanco, con 1 plan cerrado donde concentra al 1% de sus cotizantes. La oferta comprende 179 planes de este tipo en comercialización (146 de Consalud), los que, en su mayoría son de tipo grupal.

Las isapres abiertas que han optado por la libre elección de manera predominante son Masvida (69,3% de sus planes) y Colmena (61,4%). Por el contrario, las isapres abiertas que han optado con mayor relevancia por planes con prestador preferente son Banmédica (92,9%), Vida Tres (83,3%) y Óptima (68,3%)⁵.

Con respecto a enero de 2015, se observa un incremento de 3,1 puntos porcentuales en la participación de los planes preferentes. No obstante, la distribución de los cotizantes en las diferentes modalidades de atención, se mantiene relativamente constante.

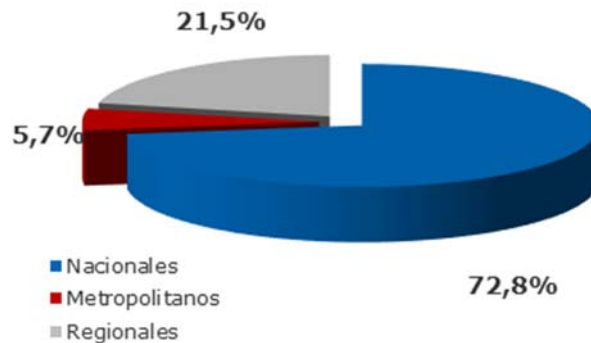
⁵ En el anexo 3, se adjunta información detallada por isapre de los planes de salud según la modalidad de atención.

A diferencia del año anterior, en la oferta actual de planes, se observa que la modalidad de libre elección tiene una menor preponderancia en relación a los planes con prestador preferente, por cuanto, representan sólo un 34,1% del total de planes en comercialización mientras los planes preferentes representan un 63,6%. Asimismo, dentro de la oferta actual, los planes cerrados aumentan su participación, pasando de 1% a 2,4%.

8. Planes de Salud según Área Geográfica

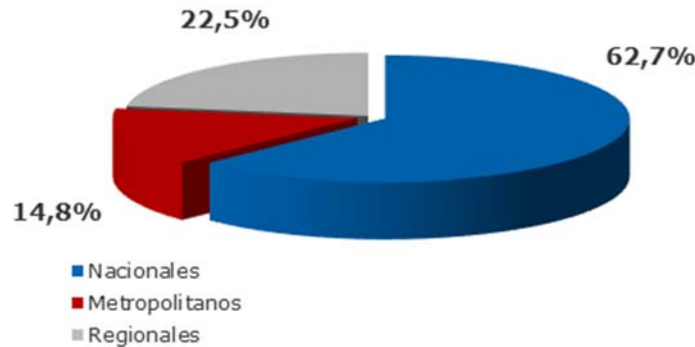
De los 64.012 planes de salud informados a enero de 2016, un 72,8% corresponde a planes nacionales (46.573 planes) vendidos en todas las regiones, un 21,5% a planes dirigidos a una o algunas regiones específicas incluyendo la región metropolitana (13.778 planes) y un 5,7% a planes vendidos exclusivamente en la región metropolitana (3.661 planes). En términos de cotizantes, estos últimos concentran a un 14,8% de la cartera total, mientras que los nacionales reúnen al 62,7% y los regionales sólo a un 14,8%.

Gráfico 13: Distribución de los Planes según Región donde se Comercializan



Fuente: Archivo Maestro de Planes Complementarios de Salud de enero 2016

Gráfico 14: Distribución Cotizantes según Región de Comercialización del Plan



Fuente: Archivo Maestro de Planes Complementarios de Salud de enero 2016

Los planes regionales se presentan en mayor proporción entre las isapres cuya casa matriz se encuentra ubicada fuera de la región metropolitana, como es el caso de la mayoría de las isapres cerradas salvo Fundación que ha privilegiado la venta de planes nacionales. Óptima con casa matriz en Santiago también presenta una oferta focalizada en regiones (63,1%), por cuanto, la mayoría de sus planes se comercializan en la Región Metropolitana y en la V Región. Por su parte, la isapre Colmena orienta la venta de sus planes en un 100% a nivel nacional

seguida de Consalud (67,4%), Vida Tres (65,6%) y Masvida (62,7%). Cruz Blanca y Banmédica presentan planes con diversa orientación geográfica⁶.

No obstante lo anterior, en relación con los planes en actual comercialización, se advierte que las isapres Masvida y Consalud disminuyen su oferta de planes nacionales privilegiando el mercado regional y, particularmente, el metropolitano.

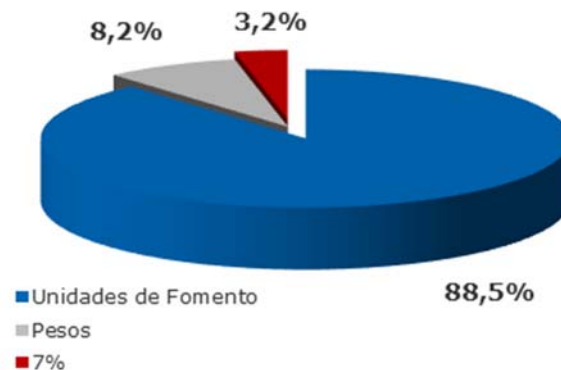
Con respecto a enero de 2015, la distribución geográfica tanto de los planes como de los cotizantes se mantiene relativamente similar.

9. Planes de Salud según Modalidad del Precio

Conforme a la ley vigente, el precio del plan de salud puede pactarse en unidades de fomento (UF), moneda de curso legal en el país (\$) o en el porcentaje equivalente a la cotización legal de salud (7%) y, en este último caso, siempre que se trate de planes que pertenezcan a una isapre cerrada o sean de tipo grupal⁷.

De los 64.012 planes de salud informados a enero de 2016, un 88,5% corresponde a planes cuyo precio se encuentra expresado en UF (56.677 planes), un 8,2% a planes expresados en pesos (5.264) y un 3,2% a planes expresados al 7% de la remuneración (2.071).

Gráfico 15: Distribución de los Planes Vigentes según Modalidad del Precio



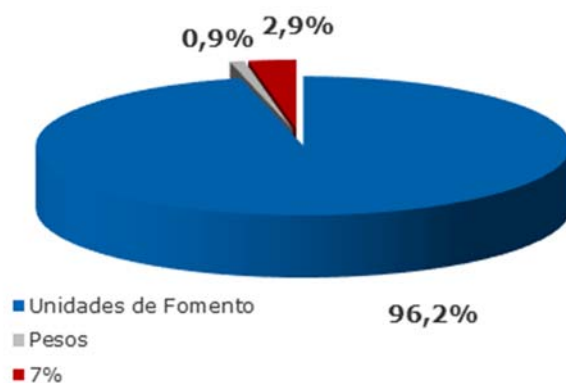
Fuente: Archivo Maestro de Planes Complementarios de Salud de enero 2016

Aun cuando, los planes expresados en pesos representan un 8,2% del total de planes vigentes, estos concentran sólo al 0,9% de los cotizantes. Cabe hacer presente, que en la oferta actual de planes, ninguna isapre se encuentra comercializando planes cuyos precios se encuentren expresados en moneda corriente.

⁶ En el anexo 4, se adjunta información detallada por isapre de los planes de salud según la región o área geográfica donde se comercializan.

⁷ Los planes individuales expresados al 7% de la renta imponible que se comercializaban con anterioridad a la entrada en vigencia de las modificaciones legales de 2005, mantendrán esta forma de financiamiento hasta que las partes acuerden otro tipo de modalidad.

Gráfico 16: Distribución de los Cotizantes según Modalidad del Precio del Plan



Fuente: Archivo Maestro de Planes Complementarios de Salud de enero 2016

Naturalmente, las isapres cerradas presentan una mayor proporción relativa de cotizantes adscritos a planes expresados al 7% de la renta (52,3% en promedio vs 1,8% en isapres abiertas). Además, en la oferta actual de planes, un 9,1% se encuentran expresados al 7% y todos ellos, cumpliendo con la normativa vigente, son de tipo grupal.

Un 96,2% de los cotizantes se encuentran adscritos a planes expresados en UF cifra que es 0,6 puntos porcentuales más alta que la que se presentó en enero de 2015, lo que reafirma la tendencia de la industria hacia esta forma de expresar los precios⁸.

10. Planes de Salud según Coberturas de Carátula

A enero de 2016, las isapres del Sistema informaron las coberturas de carátula asociadas a cada uno de sus planes, tanto para las prestaciones ambulatorias como para las que requieren de hospitalización. En este punto, cabe tener presente que las coberturas de carátula se aplican sobre el valor facturado de la prestación de salud requerida y operan en toda su dimensión siempre que el valor resultante sea inferior o igual al tope establecido en el plan para la referida prestación⁹, por tanto, las coberturas de carátula no determinan por sí solas el monto que la isapre bonificará finalmente al beneficiario por la atención de salud recibida, aquí, se utilizan sólo como referencia.

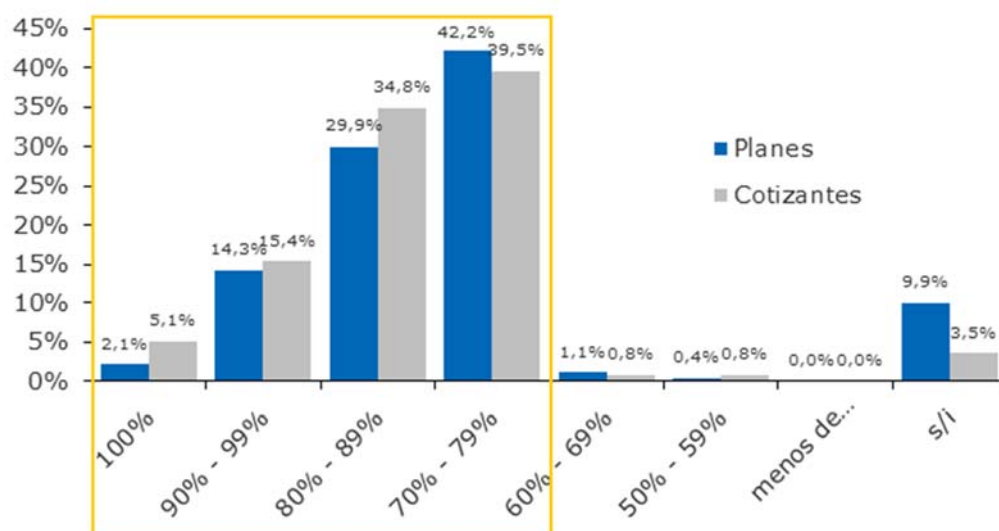
11.1 Cobertura Ambulatoria

El 88,5% de los planes vigentes en enero de 2016, informa en sus carátulas coberturas ambulatorias iguales o superiores a un 70% (barras circunscritas con amarillo), los que se encuentran vinculados a un 94,9% de los cotizantes. No obstante, se advierte que tanto los planes (72,1%) como los cotizantes (74,3%) se concentran en los tramos que van desde un 70% a un 89% de cobertura ambulatoria y con mayor relevancia en el tramo 70%-79%.

⁸ En el anexo 5, se adjunta información detallada por isapre de los planes de salud según la modalidad del precio.

⁹ Como existe un tope distinto para cada prestación, éstos no son recogidos en la base de datos de planes complementarios de salud.

Gráfico 17: Distribución de los Planes Vigentes Según Cobertura Ambulatoria



Fuente: Archivo Maestro de Planes Complementarios de Salud de enero 2016

Con respecto al año anterior, tanto la participación de planes como cotizantes en los diferentes tramos de cobertura ambulatoria se mantiene relativamente estable. No obstante, destaca una caída de 0,8 puntos porcentuales en la participación de cotizantes en el tramo de cobertura 100% junto a una disminución, también de 0,8 puntos, en el tramo 70%-79% y un incremento de 1 punto porcentual en la participación de estos en el tramo 80%-89%.

Cuadro 2: Distribución de Planes y Cotizantes según Tramos de Cobertura Ambulatoria

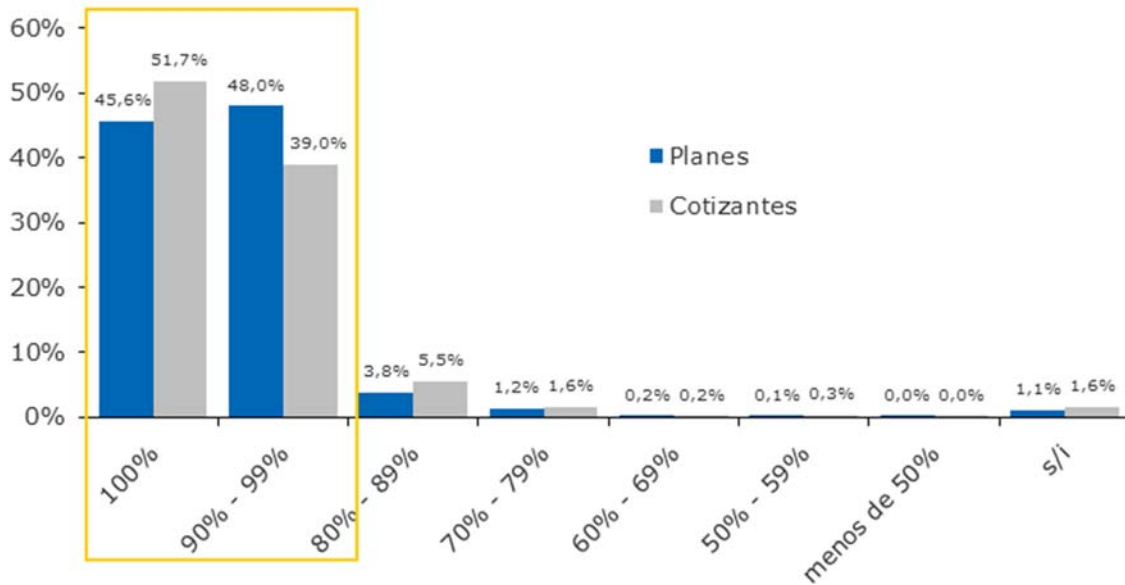
| Coberturas | 2015 | | | | 2016 | | | | Variaciones | |
|---------------------|---------------|-------------|------------------|-------------|---------------|-------------|------------------|-------------|-------------|------------|
| | Planes | % | Cotizantes | % | Planes | % | Cotizantes | % | Planes | Cotizantes |
| 100% | 1.341 | 2,2% | 108.748 | 6,0% | 1.338 | 2,1% | 97.731 | 5,1% | -0,1 | -0,8 |
| 90% - 99% | 8.433 | 14,0% | 272.582 | 14,9% | 9.151 | 14,3% | 294.508 | 15,4% | 0,3 | 0,5 |
| 80% - 89% | 18.436 | 30,7% | 617.754 | 33,8% | 19.167 | 29,9% | 666.064 | 34,8% | -0,7 | 1,0 |
| 70% - 79% | 25.676 | 42,7% | 736.546 | 40,3% | 27.017 | 42,2% | 756.069 | 39,5% | -0,5 | -0,8 |
| 60% - 69% | 722 | 1,2% | 12.833 | 0,7% | 712 | 1,1% | 15.547 | 0,8% | -0,1 | 0,1 |
| 50% - 59% | 254 | 0,4% | 13.616 | 0,7% | 273 | 0,4% | 14.363 | 0,8% | 0,0 | 0,0 |
| menos de 50% | 6 | 0,0% | 33 | 0,0% | 7 | 0,0% | 100 | 0,0% | 0,0 | 0,0 |
| s/i | 5.202 | 8,7% | 63.390 | 3,5% | 6.347 | 9,9% | 67.663 | 3,5% | 1,3 | 0,1 |
| Totales | 60.070 | 100% | 1.825.502 | 100% | 64.012 | 100% | 1.912.045 | 100% | | |

Fuente: Archivo Maestro de Planes Complementarios de Salud de enero 2015 y enero 2016

11.2 Cobertura Hospitalaria

El 93,6% de los planes de salud vigentes en enero de 2016, informa en sus carátulas coberturas hospitalarias iguales o superiores a un 90% (barras circunscritas con amarillo), estos planes se encuentran vinculados a un 90,8% de los cotizantes del Sistema. Más aún, el 45,6% de los planes presenta una cobertura hospitalaria de 100% y en ellos se reúne el 51,7% de los cotizantes.

Gráfico 18: Distribución de los Planes Vigentes Según Cobertura Hospitalaria



Fuente: Archivo Maestro de Planes Complementarios de Salud de enero 2016

La distribución de planes y cotizantes es, también, similar a la observada el año anterior en los diferentes tramos de cobertura hospitalaria. En relación con esta cobertura, destacan disminuciones de 0,6 puntos porcentuales en la participación de los cotizantes en los tramos superiores (90% -100%) y un incremento de 1 punto porcentual en el tramo 80%-89%.

Cuadro 3: Distribución de Planes y Cotizantes según Tramos de Cobertura Hospitalaria

| Coberturas | 2015 | | | | 2016 | | | | Variaciones | |
|---------------------|---------------|-------------|------------------|-------------|---------------|-------------|------------------|-------------|-------------|------------|
| | Planes | % | Cotizantes | % | Planes | % | Cotizantes | % | Planes | Cotizantes |
| 100% | 27.645 | 46,0% | 954.422 | 52,3% | 29.198 | 45,6% | 989.028 | 51,7% | -0,4 | -0,6 |
| 90% - 99% | 29.133 | 48,5% | 722.864 | 39,6% | 30.704 | 48,0% | 746.586 | 39,0% | -0,5 | -0,6 |
| 80% - 89% | 1.704 | 2,8% | 81.430 | 4,5% | 2.419 | 3,8% | 105.347 | 5,5% | 0,9 | 1,0 |
| 70% - 79% | 701 | 1,2% | 27.969 | 1,5% | 792 | 1,2% | 30.691 | 1,6% | 0,1 | 0,1 |
| 60% - 69% | 84 | 0,1% | 3.284 | 0,2% | 99 | 0,2% | 3.574 | 0,2% | 0,0 | 0,0 |
| 50% - 59% | 50 | 0,1% | 2.166 | 0,1% | 72 | 0,1% | 6.028 | 0,3% | 0,0 | 0,2 |
| menos de 50% | 5 | 0,0% | 27 | 0,0% | 6 | 0,0% | 94 | 0,0% | 0,0 | 0,0 |
| s/i | 748 | 1,2% | 33.340 | 1,8% | 722 | 1,1% | 30.697 | 1,6% | -0,1 | -0,2 |
| Totales | 60.070 | 100% | 1.825.502 | 100% | 64.012 | 100% | 1.912.045 | 100% | | |

Fuente: Archivo Maestro de Planes Complementarios de Salud de enero 2015 y enero 2016

11.3 Coberturas Combinadas

Los planes de salud pueden presentar diferentes combinaciones de coberturas ambulatorias y hospitalarias, es decir, un plan con un alto porcentaje de bonificación ambulatoria no necesariamente lleva asociado un alto porcentaje de cobertura hospitalaria y viceversa. En la práctica se dan todo tipo de combinaciones.

Cuadro 4: Distribución Porcentual de los Planes según Coberturas de Carátula

| | | Cobertura Hospitalaria | | | | | | | | Total | Acumulado |
|-----------------------|-----------|------------------------|--------------|--------------|--------------|--------------|--------------|--------------|---------------|---------------|-----------|
| | | 100% | 90% - 99% | 80% - 89% | 70% - 79% | 60% - 69% | 50% - 59% | < a 50% | s/i | | |
| Cobertura Ambulatoria | 100% | 2,0% | 0,0% | 0,0% | 0,0% | 0,0% | 0,0% | 0,0% | 0,0% | 2,1% | 2,1% |
| | 90% - 99% | 13,0% | 1,0% | 0,1% | 0,1% | 0,0% | 0,0% | 0,0% | 0,2% | 14,3% | 16,4% |
| | 80% - 89% | 24,9% | 4,1% | 0,7% | 0,1% | 0,0% | 0,0% | 0,0% | 0,0% | 29,9% | 46,3% |
| | 70% - 79% | 2,8% | 36,7% | 1,9% | 0,5% | 0,1% | 0,0% | 0,0% | 0,2% | 42,2% | 88,5% |
| | 60% - 69% | 0,2% | 0,2% | 0,3% | 0,3% | 0,0% | 0,0% | 0,0% | 0,0% | 1,1% | 89,6% |
| | 50% - 59% | 0,1% | 0,1% | 0,0% | 0,2% | 0,0% | 0,0% | 0,0% | 0,0% | 0,4% | 90,1% |
| | < a 50% | 0,0% | 0,0% | 0,0% | 0,0% | 0,0% | 0,0% | 0,0% | 0,0% | 0,0% | 90,1% |
| | s/i | 2,6% | 5,9% | 0,7% | 0,0% | 0,0% | 0,0% | 0,0% | 0,7% | 9,9% | 100,0% |
| Total | | 45,6% | 48,0% | 3,8% | 1,2% | 0,2% | 0,1% | 0,0% | 1,1% | 100,0% | |
| Acumulado | | 45,6% | 93,6% | 97,4% | 98,6% | 98,8% | 98,9% | 98,9% | 100,0% | | |

Fuente: Archivo Maestro de Planes Complementarios de Salud de enero 2016

El 88% de los planes vigentes (56.310) indican una cobertura de carátula igual o superior a 70% con distintas combinaciones de ambulatorio y hospitalario. Destaca una mayor concentración de los planes en los casilleros que corresponden al tramo 70%-79% de cobertura ambulatoria con el tramo 90%-99% de cobertura hospitalaria (36,7%) y al tramo 80%-89% de cobertura ambulatoria con 100% de cobertura hospitalaria (24,9%). También se advierte concentración de planes, aunque menor, en el casillero que combina el tramo 90%-99% ambulatoria con el tramo 100% hospitalaria en un 13%. El resto de los casilleros presenta una representatividad inferior a 3%.

Con respecto al año anterior, la distribución de los planes sigue la misma estructura de concentración. Sin embargo, se observa una disminución de 1,2 puntos porcentuales en la participación de los planes que combinan coberturas superiores o iguales al 70%, los que pasan de 89,2% a un 88%.

Cuadro 5: Distribución Porcentual de Cotizantes según Coberturas de Carátula

| | | Cobertura Hospitalaria | | | | | | | | Total | Acumulado |
|-----------------------|-----------|------------------------|--------------|--------------|--------------|--------------|--------------|--------------|---------------|---------------|-----------|
| | | 100% | 90% - 99% | 80% - 89% | 70% - 79% | 60% - 69% | 50% - 59% | < a 50% | s/i | | |
| Cobertura Ambulatoria | 100% | 4,8% | 0,3% | 0,0% | 0,0% | 0,0% | 0,0% | 0,0% | 0,0% | 5,1% | 5,1% |
| | 90% - 99% | 14,5% | 0,6% | 0,0% | 0,0% | 0,0% | 0,0% | 0,0% | 0,2% | 15,4% | 20,5% |
| | 80% - 89% | 30,0% | 4,0% | 0,5% | 0,1% | 0,0% | 0,0% | 0,0% | 0,1% | 34,8% | 55,3% |
| | 70% - 79% | 1,5% | 32,4% | 4,4% | 0,9% | 0,1% | 0,1% | 0,0% | 0,1% | 39,5% | 94,9% |
| | 60% - 69% | 0,2% | 0,1% | 0,4% | 0,1% | 0,0% | 0,0% | 0,0% | 0,0% | 0,8% | 95,7% |
| | 50% - 59% | 0,1% | 0,0% | 0,0% | 0,5% | 0,0% | 0,2% | 0,0% | 0,0% | 0,8% | 96,5% |
| | < a 50% | 0,0% | 0,0% | 0,0% | 0,0% | 0,0% | 0,0% | 0,0% | 0,0% | 0,0% | 96,5% |
| | s/i | 0,7% | 1,5% | 0,1% | 0,0% | 0,0% | 0,0% | 0,0% | 1,2% | 3,5% | 100,0% |
| Total | | 51,7% | 39,0% | 5,5% | 1,6% | 0,2% | 0,3% | 0,0% | 1,6% | 100,0% | |
| Acumulado | | 51,7% | 90,8% | 96,3% | 97,9% | 98,1% | 98,4% | 98,4% | 100,0% | | |

Fuente: Archivo Maestro de Planes Complementarios de Salud de enero 2016

El 94,2% de los cotizantes (1.801.484) se concentra en planes con coberturas de carátula ambulatoria y hospitalaria iguales o superiores a 70%. Como resulta lógico, los cotizantes se encuentran concentrados en los mismos casilleros que los planes de salud, pero, con distinta participación, esto es, en el casillero que corresponde al tramo entre 70%-79% de cobertura ambulatoria y tramo 90%-99% de cobertura hospitalaria, se concentran en un 32,4%, mientras que en el casillero que corresponde al tramo 80%-89% de cobertura ambulatoria con 100% de cobertura hospitalaria se concentran en un 30%. Destaca la participación de un 4,8% en el casillero 100%/100% y de un 14,5% en el casillero que combina el tramo 90%-

99% ambulatoria con el tramo 100% hospitalaria. El resto de las celdas tienen una representatividad inferior a 4,5%¹⁰.

Con respecto al año anterior, destaca una disminución de 1,1 puntos porcentuales en la participación de los cotizantes en el tramo 100%/100% y una disminución de 1,9 puntos en el tramo 70%-79% ambulatoria con 90%-99% hospitalaria. Mientras, el resto de los casilleros no muestra variaciones significativas.

11. Planes de Salud según Concentración de Cotizantes

El Sistema en su conjunto muestra un promedio de 30 cotizantes por plan de salud. Este promedio asciende a 62 dentro del subsistema de isapres cerradas. La isapre abierta que concentra un mayor número de cotizantes por plan es Masvida con un indicador de 126, mientras que las isapres abiertas que concentran el menor número de cotizantes por plan son Colmena y Vida Tres, con un indicador de 12 y 13, respectivamente.

Cuadro 6: Cotizantes y Beneficiarios por Isapre y por Plan de Salud

| Cód | Isapre | Total Planes Informados | | | Cotizantes por Plan | Beneficiarios por Plan |
|-------------------------|----------------|-------------------------|------------------|------------------|---------------------|------------------------|
| | | Planes | Cotizantes | Beneficiarios | | |
| 67 | Colmena | 26.012 | 311.484 | 538.011 | 12 | 21 |
| 78 | Cruz Blanca | 10.698 | 405.640 | 711.330 | 38 | 66 |
| 80 | Vida Tres | 5.749 | 74.571 | 139.838 | 13 | 24 |
| 81 | Óptima | 854 | 19.498 | 21.889 | 23 | 26 |
| 88 | Masvida | 2.493 | 312.915 | 570.221 | 126 | 229 |
| 99 | Banmédica | 10.106 | 371.459 | 680.116 | 37 | 67 |
| 107 | Consalud | 7.404 | 373.553 | 666.861 | 50 | 90 |
| Isapres Abiertas | | 63.316 | 1.869.120 | 3.328.266 | 30 | 53 |
| 62 | San Lorenzo | 20 | 1.046 | 2.695 | 52 | 135 |
| 63 | Fusat | 344 | 11.920 | 25.884 | 35 | 75 |
| 65 | Chuquicamata | 45 | 11.896 | 31.088 | 264 | 691 |
| 68 | Río Blanco | 20 | 2.014 | 5.716 | 101 | 286 |
| 76 | Fundación | 262 | 15.375 | 27.263 | 59 | 104 |
| 94 | Cruz del Norte | 5 | 674 | 1.755 | 135 | 351 |
| Isapres Cerradas | | 696 | 42.925 | 94.401 | 62 | 136 |
| Sistema | | 64.012 | 1.912.045 | 3.422.667 | 30 | 53 |

Fuente: Archivo Maestro de Planes Complementarios de Salud de enero 2016

Con respecto al año anterior, el número promedio de cotizantes por plan cae de 31 a 30 y la proporción de planes con un solo cotizante se incrementa en 0,5 puntos porcentuales, pasando de 43% a 43,5%, manteniendo su paulatina trayectoria creciente.

Al efectuar el análisis por tipo de plan, destaca el hecho de que los planes grupales presenten un menor número de cotizantes por plan, sólo 6 en promedio, lo que se atribuye, principalmente, a las isapres abiertas y, en particular, a las isapres Colmena, Cruz Blanca y Vida tres, con promedios muy por debajo de lo observado para sus planes individuales.

¹⁰ En el anexo 6 del presente informe, se presenta la cantidad de planes y de cotizantes según los diferentes tramos de cobertura ambulatoria y hospitalaria.

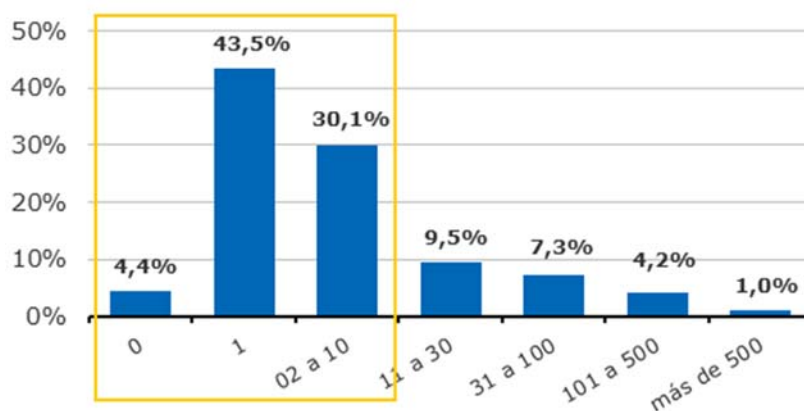
Cuadro 7: Cotizantes Promedio según Tipo de Plan de Salud

| Cód | Isapre | Individuales Cotizantes por Plan | Grupales Cotizantes por Plan | Todos Cotizantes por Plan |
|-------------------------|----------------|----------------------------------|------------------------------|---------------------------|
| 67 | Colmena | 87 | 2 | 12 |
| 78 | Cruz Blanca | 52 | 7 | 38 |
| 80 | Vida Tres | 13 | 7 | 13 |
| 81 | Óptima | 8 | 26 | 23 |
| 88 | Masvida | 122 | 404 | 126 |
| 99 | Banmédica | 37 | 29 | 37 |
| 107 | Consalud | 68 | 17 | 50 |
| Isapres Abiertas | | 51 | 5 | 30 |
| 62 | San Lorenzo | 5 | 84 | 52 |
| 63 | Fusat | 7 | 222 | 35 |
| 65 | Chuquicamata | 96 | 319 | 264 |
| 68 | Río Blanco | 0 | 101 | 101 |
| 76 | Fundación | 18 | 65 | 59 |
| 94 | Cruz del Norte | 0 | 135 | 135 |
| Isapres Cerradas | | 10 | 114 | 62 |
| Sistema | | 51 | 6 | 30 |

Fuente: Archivo Maestro de Planes Complementarios de Salud de enero 2016

Al distribuir los planes de salud según el número de cotizantes, se observa que un 78% presentan una concentración menor o igual a 10 cotizantes (barras circunscritas con color amarillo) y que un 43,5% mantiene sólo un cotizante adscrito. Por su parte, el 4,4% de los planes que no tienen cotizantes, corresponden a planes nuevos en reciente comercialización.

Gráfico 19: Planes de Salud según Cantidad de Cotizantes



Fuente: Archivo Maestro de Planes Complementarios de Salud de enero 2016

De los 27.817 planes que presentan un cotizante adscrito, sólo un 3,3% se encuentra en comercialización mientras el 96,7% restante son planes antiguos o de stock. El 63,6% de estos planes son de tipo grupal, lo que no sería consistente con la definición propia de este tipo de planes.

La isapre que presenta la mayor cantidad de planes con un solo cotizante es Colmena con 16.078 planes que representan al 57,8% del total en esta situación. En esta isapre, la mayoría de los planes con un solo cotizante son de tipo grupal y representan un 89,8% del total de planes grupales con esta particularidad en el Sistema.

Cuadro 8: Planes de Salud con un solo Cotizante por Tipo

| Isapre | Individuales | % | Grupales | % | Totales | % |
|--------------------|---------------|--------------|---------------|--------------|---------------|--------------|
| Colmena | 192 | 1,9% | 15.886 | 89,8% | 16.078 | 57,8% |
| Cruz Blanca | 1.244 | 12,3% | 407 | 2,3% | 1.651 | 5,9% |
| Vida Tres | 2.023 | 20,0% | 2 | 0,0% | 2.025 | 7,3% |
| Óptima | 47 | 0,5% | 183 | 1,0% | 230 | 0,8% |
| Masvida | 300 | 3,0% | 3 | 0,0% | 303 | 1,1% |
| Banmédica | 3.247 | 32,1% | 32 | 0,2% | 3.279 | 11,8% |
| Consalud | 2.892 | 28,6% | 1.154 | 6,5% | 4.046 | 14,5% |
| I. Abiertas | 9.945 | 98,3% | 17.667 | 99,8% | 27.612 | 99,3% |
| San Lorenzo | 3 | 0,03% | 2 | 0,0% | 5 | 0,0% |
| Fusat | 160 | 1,6% | 2 | 0,0% | 162 | 0,6% |
| Chuquicamata | 0 | 0,0% | 1 | 0,0% | 1 | 0,0% |
| Río Blanco | 0 | 0,0% | 0 | 0,0% | 0 | 0,0% |
| Fundación | 10 | 0,10% | 25 | 0,1% | 35 | 0,1% |
| Cruz del Norte | 0 | 0,0% | 2 | 0,0% | 2 | 0,0% |
| I. Cerradas | 173 | 1,7% | 32 | 0,2% | 205 | 0,7% |
| Sistema | 10.118 | 100% | 17.699 | 100% | 27.817 | 100% |
| % | 36,4% | | 63,6% | | 100,0% | |

Fuente: Archivo Maestro de Planes Complementarios de Salud de enero 2016

12. Conclusiones

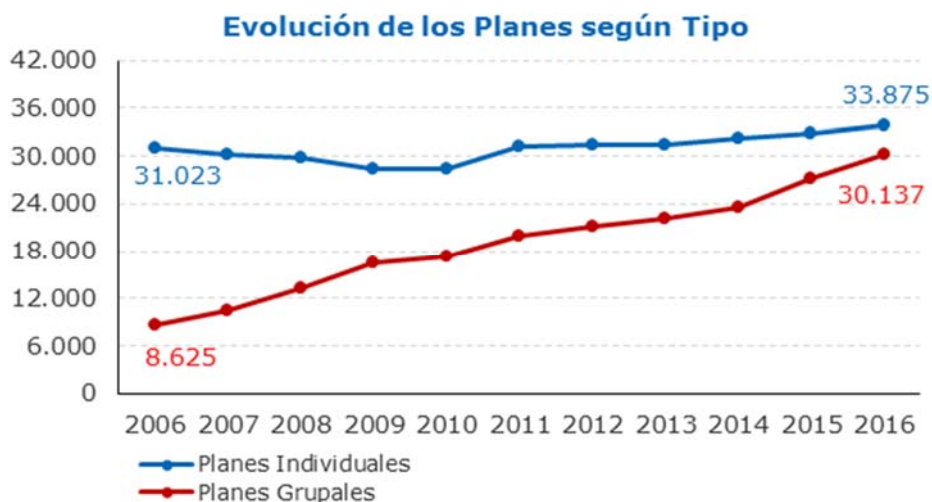
- A enero de 2016, se mantienen 13 isapres en operación, 7 abiertas y 6 cerradas. No obstante, las isapres abiertas poseen el 98,9% de los planes y cubren a un 97,8% de los cotizantes. Más aún, dentro del subsistema de isapres abiertas, las cinco instituciones más grandes poseen el 88,6% de los planes y el 92,8% de los cotizantes, participaciones que continúan incrementándose paulatinamente desde el año 2009, dando cuenta de una industria cada vez más concentrada.



- A enero de 2016, el Sistema Isapre informa la existencia de 64.012 planes de salud vigentes, esto es, 3.942 planes más que en enero de 2015. El incremento es equivalente a un 6,6% y se produce entre los planes que ya no se encuentran a la venta (antiguos) ya que los planes en comercialización (oferta) caen significativamente.
- De los 64.012 planes de salud informados, sólo 11,9% se encuentran en comercialización (7.610 planes). Esta cifra representa una disminución de un 49,4% respecto de los planes comercializados el año anterior. Todas las isapres abiertas disminuyen la cantidad de planes comercializados, salvo Óptima. Sin embargo, la mayor disminución y el mayor impacto sobre la menor oferta de planes se atribuye a la isapre Colmena, cuyos planes en comercialización caen en 7.461 ejemplares.



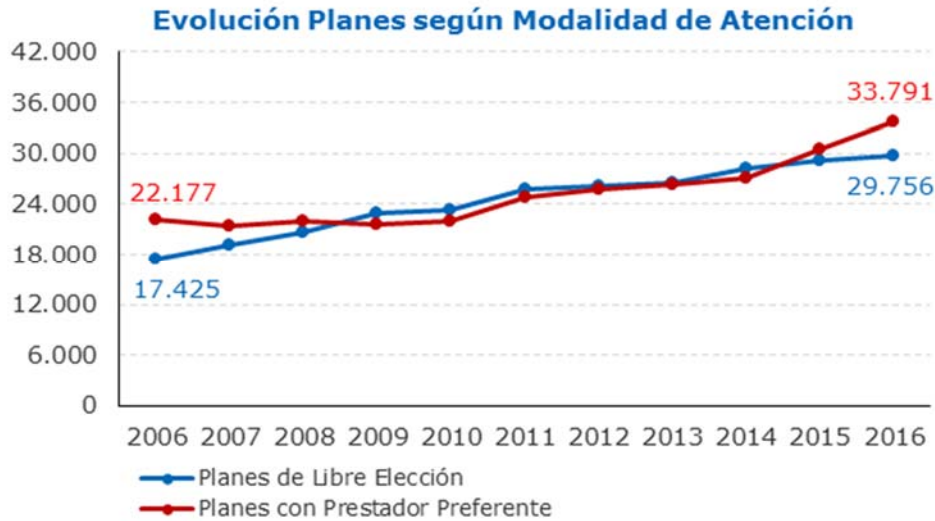
- Un 52,9% de los planes informados, son de tipo individual y concentran al 89,8% de los cotizantes del Sistema. Los planes individuales disminuyen nuevamente su representatividad en 1,7 puntos porcentuales el último año, aunque, en términos de cotizantes, su participación continúa con un paulatino ascenso, pasando de 89,5%, en 2015 a 89,8%, en 2016. Los planes grupales siguen aumentando, el mercado exhibe una oferta con un 70,9% de planes de este tipo, lo que se atribuye, principalmente, al peso relativo de las isapres Cruz Blanca y Consalud, cuyos planes en comercialización son mayoritariamente de este tipo. Cabe destacar, que respecto de enero de 2015, Colmena retira de comercialización un importante volumen de planes grupales.



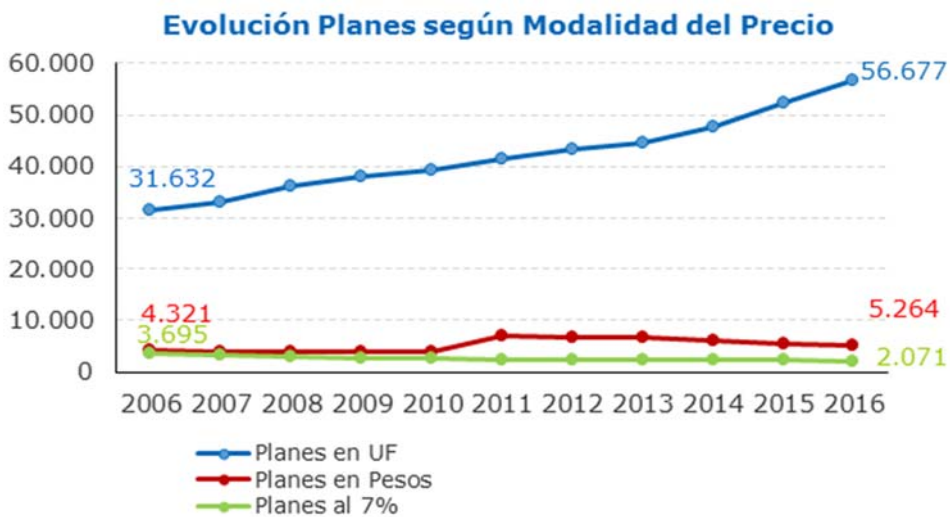
- Un 56,6% de los planes informados corresponde a planes con cobertura general (36.262 planes), un 43,2% a planes con cobertura reducida de parto (27.679 planes) y un 0,1% a planes con cobertura reducida para honorarios médicos (71 planes). Los planes con cobertura reducida de parto concentran al 39,9% de los cotizantes y continúan en aumento. En efecto, el último año se advierte un nuevo incremento de estos planes (+4,3 puntos porcentuales) y de los cotizantes adscritos a ellos (+4,6 p.p.). En la oferta actual, estos planes representan un 32,6%. Por su parte, los planes con cobertura reducida de honorarios médicos, concentran un 0,6% de los cotizantes y sólo las isapres Colmena y Masvida informan algunos planes de este tipo en comercialización.



- Del total de planes informados, un 46,5% corresponde a planes de libre elección (29.756 planes), un 52,8% a planes con prestador preferente (33.791) y sólo un 0,7% a planes cerrados (465 planes). En términos de cotizantes, la distribución entre planes de libre elección y prestador preferente se muestra levemente inclinada hacia estos últimos, con una participación de 42,2% y 53,3%, respectivamente. Cinco isapres informan planes cerrados vigentes, Consalud, Cruz Blanca, Banmédica, Fusat y Río Blanco. La oferta comprende 179 planes de este tipo, de los cuales, 146 son de Consalud. Con respecto a enero de 2015, se observa un repunte de los planes preferentes, aunque la distribución de los cotizantes en las diferentes modalidades de atención se mantiene relativamente estable.



- Un 88,5% de los planes informados corresponden a planes cuyo precio se encuentra expresado en UF, un 8,2% a planes expresados en pesos y sólo un 3,2% a planes expresados al 7% de la remuneración. Los planes en UF concentran al 96,2% de los cotizantes y continúan incrementándose, lo que reafirma la tendencia de la industria hacia esta forma de expresar los precios. En tanto, los planes expresados en pesos concentran sólo a un 0,9% de los cotizantes y no tienen presencia en la oferta actual.



- Un 72,8% de los planes vigentes corresponden a planes nacionales (se venden en todas las regiones del país), un 21,5% son regionales (su venta está dirigida a una o algunas regiones específicas incluyendo la región metropolitana) y sólo un 5,7% son metropolitanos (vendidos exclusivamente en la región metropolitana). Estos últimos concentran al 14,8% de los cotizantes, mientras los nacionales cubren al 62,7% y los regionales al 22,5% restante. Con respecto a enero de 2015, la distribución tanto de los planes como de los cotizantes se mantiene relativamente estable en términos de su orientación geográfica.
- El 88,5% de los planes de salud vigentes en enero de 2016, presenta en sus carátulas coberturas ambulatorias iguales o superiores a un 70%, los que se encuentran vinculados a un 94,9% de los cotizantes. Al igual que el año anterior, la mayoría de los planes y de los cotizantes se concentran en coberturas ambulatorias entre 70% y 89% con variaciones muy poco significativas entre los diferentes tramos de cobertura.
- El 93,6% de los planes de salud vigentes en enero de 2016, presenta en sus carátulas coberturas hospitalarias iguales o superiores a un 90%, estos planes se encuentran vinculados a un 90,8% de los cotizantes del Sistema. Más aún, el 45,6% de los planes vigentes presenta una cobertura hospitalaria de 100%, en los cuales se encuentran un 51,7% de los cotizantes. Con respecto al año 2015, no se observan variaciones significativas en la participación de los planes y cotizantes en los distintos tramos de cobertura.
- Con respecto a las coberturas combinadas, tanto los planes como los cotizantes se concentran en los casilleros que corresponden al tramo 70%-79% de cobertura ambulatoria con 90%-99% de cobertura hospitalaria y al tramo 80%-89% de cobertura ambulatoria con el tramo 100% de cobertura hospitalaria, aunque con distinta participación, siendo más relevante el primero, con el 36,7% de los planes y el 32,4% de los cotizantes. Con respecto a enero de 2015, destaca una disminución de 1,2 puntos porcentuales en la participación de los planes que combinan coberturas iguales o superiores al 70%, que, en términos de cotizantes, es de sólo 0,4 puntos. También se advierten disminuciones en la participación de los cotizantes en el tramo 100%/100% (-1,1 p.p.) y en el tramo 70%-79% ambulatoria con 90%-99% hospitalaria (-1,9 p.p.).
- Se constata que el aumento en la cantidad de planes no tiene relación con la evolución de la cartera de beneficiarios de las distintas isapres. La proliferación de planes, por el contrario, ha incidido en un menor número de cotizantes por plan, particularmente en algunas isapres como Colmena, Cruz Blanca y Consalud. En relación a enero de 2015, el número promedio de cotizantes por plan en el Sistema, disminuye desde 31 a 30 y la proporción de planes con un solo cotizante se incrementa en 0,5 puntos porcentuales, pasando de 43%, en 2015 a 43,5%, en 2016. De los 27.817 planes que presentan un cotizante adscrito, sólo un 3,3% se encuentra en comercialización mientras el 96,7% restante son planes antiguos o de stock. Además, el 63,6% de estos planes son de tipo grupal, lo que no sería consistente con la definición propia de este tipo de planes.

13. Referencias

- Departamento de Estudios y Desarrollo, Superintendencia de Salud (2008). "Dimensiones de Valor para el Usuario en la Elección de un Plan de Salud (Cualitativo)". Estudio realizado por Critería Research para la Superintendencia de Salud, Marzo 2008. Disponible en: http://www.supersalud.gob.cl/documentacion/569/articles-4847_recurso_1.pdf
- Departamento de Estudios y Desarrollo, Superintendencia de Salud (2008). "Dimensiones de Valor para el Usuario en la Elección de un Plan de Salud (Cuantitativo)". Estudio realizado por Critería Research para la Superintendencia de Salud, Agosto 2008. Disponible en: http://www.supersalud.gob.cl/documentacion/569/articles-4844_recurso_1.pdf
- Sánchez, M. (2008). "Productos y Precios en el Sistema Isapre". Departamento de Estudios y Desarrollo, Superintendencia de Salud, Septiembre 2008. Disponible en: http://www.supersalud.gob.cl/documentacion/569/articles-4719_recurso_1.pdf
- Sánchez, M. (2008). "Estandarización y Simplificación de los Planes de Salud: Observador de Planes". Departamento de Estudios y Desarrollo, Superintendencia de Salud, Diciembre 2008. Disponible en: http://www.supersalud.gob.cl/documentacion/569/articles-4984_recurso_1.pdf
- Copetta, C. (2009). "Análisis de la Oferta de Planes Individuales de las Isapres Abiertas". Departamento de Estudios y Desarrollo, Superintendencia de Salud, Septiembre 2009. Disponible en: http://www.supersalud.gob.cl/documentacion/569/articles-5601_recurso_1.pdf
- Sánchez, M. (2015). "Análisis de los Planes de Salud del Sistema Isapre Año 2015". Departamento de Estudios y Desarrollo, Superintendencia de Salud, Septiembre 2015.
- Sánchez, M. (2016). "Análisis Banda de Precios. Proceso de Adecuación de Contratos Julio 2016 – Junio 2017". Departamento de Estudios y Desarrollo, Superintendencia de Salud, Abril 2016. Disponible en: http://www.supersalud.gob.cl/documentacion/569/articles-13719_recurso_1.pdf

ANEXO N° 1

Distribución de los Planes Vigentes según Tipo Enero de 2016

| Cód. | Isapre | Planes según Tipo | | | | Totales N° |
|-------------------------|----------------|-------------------|--------------|---------------|--------------|---------------|
| | | Individuales | | Grupales | | |
| | | N° | % | N° | % | |
| 67 | Colmena | 2.929 | 11,3% | 23.083 | 88,7% | 26.012 |
| 78 | Cruz Blanca | 7.460 | 69,7% | 3.238 | 30,3% | 10.698 |
| 80 | Vida Tres | 5.737 | 99,8% | 12 | 0,2% | 5.749 |
| 81 | Óptima | 149 | 17,4% | 705 | 82,6% | 854 |
| 88 | Masvida | 2.462 | 98,8% | 31 | 1,2% | 2.493 |
| 99 | Banmédica | 9.900 | 98,0% | 206 | 2,0% | 10.106 |
| 107 | Consalud | 4.887 | 66,0% | 2.517 | 34,0% | 7.404 |
| Isapres Abiertas | | 33.524 | 52,9% | 29.792 | 47,1% | 63.316 |
| 62 | San Lorenzo | 8 | 40,0% | 12 | 60,0% | 20 |
| 63 | Fusat | 299 | 86,9% | 45 | 13,1% | 344 |
| 65 | Chuquicamata | 11 | 24,4% | 34 | 75,6% | 45 |
| 68 | Río Blanco | 0 | 0,0% | 20 | 100,0% | 20 |
| 76 | Fundación | 33 | 12,6% | 229 | 87,4% | 262 |
| 94 | Cruz del Norte | 0 | 0,0% | 5 | 100,0% | 5 |
| Isapres Cerradas | | 351 | 50,4% | 345 | 49,6% | 696 |
| Sistema | | 33.875 | 52,9% | 30.137 | 47,1% | 64.012 |

Fuente: Archivo Maestro de Planes Complementarios de Salud

Distribución de los Cotizantes Vigentes según Tipo de Plan Enero de 2016

| Cód. | Isapre | Cotizantes según Tipo de Plan | | | | Totales N° |
|-------------------------|----------------|-------------------------------|--------------|----------------|--------------|------------------|
| | | Individuales | | Grupales | | |
| | | N° | % | N° | % | |
| 67 | Colmena | 255.614 | 82,1% | 55.870 | 17,9% | 311.484 |
| 78 | Cruz Blanca | 384.278 | 94,7% | 21.362 | 5,3% | 405.640 |
| 80 | Vida Tres | 74.489 | 99,9% | 82 | 0,1% | 74.571 |
| 81 | Óptima | 1.266 | 6,5% | 18.232 | 93,5% | 19.498 |
| 88 | Masvida | 300.394 | 96,0% | 12.521 | 4,0% | 312.915 |
| 99 | Banmédica | 365.563 | 98,4% | 5.896 | 1,6% | 371.459 |
| 107 | Consalud | 331.929 | 88,9% | 41.624 | 11,1% | 373.553 |
| Isapres Abiertas | | 1.713.533 | 91,7% | 155.587 | 8,3% | 1.869.120 |
| 62 | San Lorenzo | 39 | 3,7% | 1.007 | 96,3% | 1.046 |
| 63 | Fusat | 1.944 | 16,3% | 9.976 | 83,7% | 11.920 |
| 65 | Chuquicamata | 1.053 | 8,9% | 10.843 | 91,1% | 11.896 |
| 68 | Río Blanco | 0 | 0,0% | 2.014 | 100,0% | 2.014 |
| 76 | Fundación | 598 | 3,9% | 14.777 | 96,1% | 15.375 |
| 94 | Cruz del Norte | 0 | 0,0% | 674 | 100,0% | 674 |
| Isapres Cerradas | | 3.634 | 8,5% | 39.291 | 91,5% | 42.925 |
| Sistema | | 1.717.167 | 89,8% | 194.878 | 10,2% | 1.912.045 |

Fuente: Archivo Maestro de Planes Complementarios de Salud

ANEXO N° 2

Distribución de los Planes Vigentes según Amplitud de la Cobertura Enero de 2016

| Cód. | Isapre | Planes según Amplitud de la Cobertura | | | | | | Totales N° |
|-------------------------|----------------|---------------------------------------|--------------|----------------|--------------|---------------------|-------------|---------------|
| | | General | | Reducida Parto | | Reducida Honorarios | | |
| | | N° | % | N° | % | N° | % | |
| 67 | Colmena | 8.581 | 33,0% | 17.384 | 66,8% | 47 | 0,2% | 26.012 |
| 78 | Cruz Blanca | 6.442 | 60,2% | 4.256 | 39,8% | 0 | 0,0% | 10.698 |
| 80 | Vida Tres | 3.685 | 64,1% | 2.064 | 35,9% | 0 | 0,0% | 5.749 |
| 81 | Óptima | 706 | 82,7% | 148 | 17,3% | 0 | 0,0% | 854 |
| 88 | Masvida | 1.313 | 52,7% | 1.172 | 47,0% | 8 | 0,3% | 2.493 |
| 99 | Banmédica | 7.693 | 76,1% | 2.413 | 23,9% | 0 | 0,0% | 10.106 |
| 107 | Consalud | 7.162 | 96,7% | 226 | 3,1% | 16 | 0,2% | 7.404 |
| Isapres Abiertas | | 35.582 | 56,2% | 27.663 | 43,7% | 71 | 0,1% | 63.316 |
| 62 | San Lorenzo | 20 | 100,0% | 0 | 0,0% | 0 | 0,0% | 20 |
| 63 | Fusat | 328 | 95,3% | 16 | 4,7% | 0 | 0,0% | 344 |
| 65 | Chuquicamata | 45 | 100,0% | 0 | 0,0% | 0 | 0,0% | 45 |
| 68 | Río Blanco | 20 | 100,0% | 0 | 0,0% | 0 | 0,0% | 20 |
| 76 | Fundación | 262 | 100,0% | 0 | 0,0% | 0 | 0,0% | 262 |
| 94 | Cruz del Norte | 5 | 100,0% | 0 | 0,0% | 0 | 0,0% | 5 |
| Isapres Cerradas | | 680 | 97,7% | 16 | 2,3% | 0 | 0,0% | 696 |
| Sistema | | 36.262 | 56,6% | 27.679 | 43,2% | 71 | 0,1% | 64.012 |

Fuente: Archivo Maestro de Planes Complementarios de Salud

Distribución de los Cotizantes Vigentes según Amplitud de la Cobertura del Plan Enero de 2016

| Cód. | Isapre | Cotizantes según Amplitud de la Cobertura del Plan | | | | | | Totales N° |
|-------------------------|----------------|--|--------------|----------------|--------------|---------------------|-------------|------------------|
| | | General | | Reducida Parto | | Reducida Honorarios | | |
| | | N° | % | N° | % | N° | % | |
| 67 | Colmena | 106.529 | 34,2% | 199.101 | 63,9% | 5.854 | 1,9% | 311.484 |
| 78 | Cruz Blanca | 247.694 | 61,1% | 157.946 | 38,9% | 0 | 0,0% | 405.640 |
| 80 | Vida Tres | 47.466 | 63,7% | 27.105 | 36,3% | 0 | 0,0% | 74.571 |
| 81 | Óptima | 10.404 | 53,4% | 9.094 | 46,6% | 0 | 0,0% | 19.498 |
| 88 | Masvida | 77.123 | 24,6% | 229.896 | 73,5% | 5.896 | 1,9% | 312.915 |
| 99 | Banmédica | 239.390 | 64,4% | 132.069 | 35,6% | 0 | 0,0% | 371.459 |
| 107 | Consalud | 364.980 | 97,7% | 8.473 | 2,3% | 100 | 0,03% | 373.553 |
| Isapres Abiertas | | 1.093.586 | 58,5% | 763.684 | 40,9% | 11.850 | 0,6% | 1.869.120 |
| 62 | San Lorenzo | 1.046 | 100,0% | 0 | 0,0% | 0 | 0,0% | 1.046 |
| 63 | Fusat | 11.895 | 99,8% | 25 | 0,2% | 0 | 0,0% | 11.920 |
| 65 | Chuquicamata | 11.896 | 100,0% | 0 | 0,0% | 0 | 0,0% | 11.896 |
| 68 | Río Blanco | 2.014 | 100,0% | 0 | 0,0% | 0 | 0,0% | 2.014 |
| 76 | Fundación | 15.375 | 100,0% | 0 | 0,0% | 0 | 0,0% | 15.375 |
| 94 | Cruz del Norte | 674 | 100,0% | 0 | 0,0% | 0 | 0,0% | 674 |
| Isapres Cerradas | | 42.900 | 99,9% | 25 | 0,1% | 0 | 0,0% | 42.925 |
| Sistema | | 1.136.486 | 59,4% | 763.709 | 39,9% | 11.850 | 0,6% | 1.912.045 |

Fuente: Archivo Maestro de Planes Complementarios de Salud

ANEXO N° 3

Distribución de los Planes Vigentes según Modalidad de Atención Enero de 2016

| Cód. | Isapre | Planes según Modalidad de Atención | | | | | | Totales N° |
|-------------------------|----------------|------------------------------------|--------------|----------------------|--------------|--------------|-------------|---------------|
| | | Libre Elección | | Prestador Preferente | | Plan Cerrado | | |
| | | N° | % | N° | % | N° | % | |
| 67 | Colmena | 15.984 | 61,4% | 10.028 | 38,6% | 0 | 0,0% | 26.012 |
| 78 | Cruz Blanca | 5.353 | 50,0% | 5.274 | 49,3% | 71 | 0,7% | 10.698 |
| 80 | Vida Tres | 958 | 16,7% | 4.791 | 83,3% | 0 | 0,0% | 5.749 |
| 81 | Óptima | 271 | 31,7% | 583 | 68,3% | 0 | 0,0% | 854 |
| 88 | Masvida | 1.727 | 69,3% | 766 | 30,7% | 0 | 0,0% | 2.493 |
| 99 | Banmédica | 664 | 6,6% | 9.390 | 92,9% | 52 | 0,5% | 10.106 |
| 107 | Consalud | 4.660 | 62,9% | 2.431 | 32,8% | 313 | 4,2% | 7.404 |
| Isapres Abiertas | | 29.617 | 46,8% | 33.263 | 52,5% | 436 | 0,7% | 63.316 |
| 62 | San Lorenzo | 17 | 85,0% | 3 | 15,0% | 0 | 0,0% | 20 |
| 63 | Fusat | 2 | 0,6% | 314 | 91,3% | 28 | 8,1% | 344 |
| 65 | Chuquicamata | 16 | 35,6% | 29 | 64,4% | 0 | 0,0% | 45 |
| 68 | Río Blanco | 0 | 0,0% | 19 | 95,0% | 1 | 5,0% | 20 |
| 76 | Fundación | 99 | 37,8% | 163 | 62,2% | 0 | 0,0% | 262 |
| 94 | Cruz del Norte | 5 | 100,0% | 0 | 0,0% | 0 | 0,0% | 5 |
| Isapres Cerradas | | 139 | 20,0% | 528 | 75,9% | 29 | 4,2% | 696 |
| Sistema | | 29.756 | 46,5% | 33.791 | 52,8% | 465 | 0,7% | 64.012 |

Fuente: Archivo Maestro de Planes Complementarios de Salud

Distribución de los Cotizantes Vigentes según Modalidad de Atención del Plan Enero de 2016

| Cód. | Isapre | Cotizantes según Modalidad de Atención del Plan | | | | | | Totales N° |
|-------------------------|----------------|---|--------------|----------------------|--------------|---------------|--------------|------------------|
| | | Libre Elección | | Prestador Preferente | | Plan Cerrado | | |
| | | N° | % | N° | % | N° | % | |
| 67 | Colmena | 227.766 | 73,1% | 83.718 | 26,9% | 0 | 0,0% | 311.484 |
| 78 | Cruz Blanca | 173.694 | 42,8% | 206.453 | 50,9% | 25.493 | 6,3% | 405.640 |
| 80 | Vida Tres | 2.894 | 3,9% | 71.677 | 96,1% | 0 | 0,0% | 74.571 |
| 81 | Óptima | 2.028 | 10,4% | 17.470 | 89,6% | 0 | 0,0% | 19.498 |
| 88 | Masvida | 211.768 | 67,7% | 101.147 | 32,3% | 0 | 0,0% | 312.915 |
| 99 | Banmédica | 5.432 | 1,5% | 365.508 | 98,4% | 519 | 0,1% | 371.459 |
| 107 | Consalud | 178.740 | 47,8% | 143.252 | 38,3% | 51.561 | 13,8% | 373.553 |
| Isapres Abiertas | | 802.322 | 42,9% | 989.225 | 52,9% | 77.573 | 4,2% | 1.869.120 |
| 62 | San Lorenzo | 980 | 93,7% | 66 | 6,3% | 0 | 0,0% | 1.046 |
| 63 | Fusat | 2 | 0,0% | 3.289 | 27,6% | 8.629 | 72,4% | 11.920 |
| 65 | Chuquicamata | 1.373 | 11,5% | 10.523 | 88,5% | 0 | 0,0% | 11.896 |
| 68 | Río Blanco | 0 | 0,0% | 1.993 | 99,0% | 21 | 1,0% | 2.014 |
| 76 | Fundación | 2.302 | 15,0% | 13.073 | 85,0% | 0 | 0,0% | 15.375 |
| 94 | Cruz del Norte | 674 | 100,0% | 0 | 0,0% | 0 | 0,0% | 674 |
| Isapres Cerradas | | 5.331 | 12,4% | 28.944 | 67,4% | 8.650 | 20,2% | 42.925 |
| Sistema | | 807.653 | 42,2% | 1.018.169 | 53,3% | 86.223 | 4,5% | 1.912.045 |

Fuente: Archivo Maestro de Planes Complementarios de Salud

ANEXO N° 4

Distribución de los Planes Vigentes según Región donde se Comercializan Enero de 2016

| Cód. | Isapre | Planes según Región de Comercialización | | | | | | Totales N° |
|-------------------------|----------------|---|--------------|----------------|-------------|---------------|--------------|---------------|
| | | Nacionales | | Metropolitanos | | Regionales | | |
| | | N° | % | N° | % | N° | % | |
| 67 | Colmena | 26.012 | 100,0% | 0 | 0,0% | 0 | 0,0% | 26.012 |
| 78 | Cruz Blanca | 5.869 | 54,9% | 639 | 6,0% | 4.190 | 39,2% | 10.698 |
| 80 | Vida Tres | 3.770 | 65,6% | 481 | 8,4% | 1.498 | 26,1% | 5.749 |
| 81 | Óptima | 0 | 0,0% | 315 | 36,9% | 539 | 63,1% | 854 |
| 88 | Masvida | 1.562 | 62,7% | 327 | 13,1% | 604 | 24,2% | 2.493 |
| 99 | Banmédica | 4.106 | 40,6% | 1.156 | 11,4% | 4.844 | 47,9% | 10.106 |
| 107 | Consalud | 4.992 | 67,4% | 743 | 10,0% | 1.669 | 22,5% | 7.404 |
| Isapres Abiertas | | 46.311 | 73,1% | 3.661 | 5,8% | 13.344 | 21,1% | 63.316 |
| 62 | San Lorenzo | 0 | 0,0% | 0 | 0,0% | 20 | 100,0% | 20 |
| 63 | Fusat | 0 | 0,0% | 0 | 0,0% | 344 | 100,0% | 344 |
| 65 | Chuquicamata | 0 | 0,0% | 0 | 0,0% | 45 | 100,0% | 45 |
| 68 | Río Blanco | 0 | 0,0% | 0 | 0,0% | 20 | 100,0% | 20 |
| 76 | Fundación | 262 | 100,0% | 0 | 0,0% | 0 | 0,0% | 262 |
| 94 | Cruz del Norte | 0 | 0,0% | 0 | 0,0% | 5 | 100,0% | 5 |
| Isapres Cerradas | | 262 | 37,6% | 0 | 0,0% | 434 | 62,4% | 696 |
| Sistema | | 46.573 | 72,8% | 3.661 | 5,7% | 13.778 | 21,5% | 64.012 |

Fuente: Archivo Maestro de Planes Complementarios de Salud

Distribución de los Cotizantes Vigentes según Región donde se Comercializa el Plan Enero de 2016

| Cód. | Isapre | Cotizantes según Región | | | | | | Totales N° |
|-------------------------|----------------|-------------------------|--------------|----------------|--------------|----------------|--------------|------------------|
| | | Nacionales | | Metropolitanos | | Regionales | | |
| | | N° | % | N° | % | N° | % | |
| 67 | Colmena | 311.484 | 100,0% | 0 | 0,0% | 0 | 0,0% | 311.484 |
| 78 | Cruz Blanca | 189.564 | 46,7% | 80.348 | 19,8% | 135.728 | 33,5% | 405.640 |
| 80 | Vida Tres | 58.358 | 78,3% | 4.379 | 5,9% | 11.834 | 15,9% | 74.571 |
| 81 | Óptima | 0 | 0,0% | 11.560 | 59,3% | 7.938 | 40,7% | 19.498 |
| 88 | Masvida | 218.701 | 69,9% | 58.760 | 18,8% | 35.454 | 11,3% | 312.915 |
| 99 | Banmédica | 228.009 | 61,4% | 58.988 | 15,9% | 84.462 | 22,7% | 371.459 |
| 107 | Consalud | 176.925 | 47,4% | 68.713 | 18,4% | 127.915 | 34,2% | 373.553 |
| Isapres Abiertas | | 1.183.041 | 63,3% | 282.748 | 15,1% | 403.331 | 21,6% | 1.869.120 |
| 62 | San Lorenzo | 0 | 0,0% | 0 | 0,0% | 1.046 | 100,0% | 1.046 |
| 63 | Fusat | 0 | 0,0% | 0 | 0,0% | 11.920 | 100,0% | 11.920 |
| 65 | Chuquicamata | 0 | 0,0% | 0 | 0,0% | 11.896 | 100,0% | 11.896 |
| 68 | Río Blanco | 0 | 0,0% | 0 | 0,0% | 2.014 | 100,0% | 2.014 |
| 76 | Fundación | 15.375 | 100,0% | 0 | 0,0% | 0 | 0,0% | 15.375 |
| 94 | Cruz del Norte | 0 | 0,0% | 0 | 0,0% | 674 | 100,0% | 674 |
| Isapres Cerradas | | 15.375 | 35,8% | 0 | 0,0% | 27.550 | 64,2% | 42.925 |
| Sistema | | 1.198.416 | 62,7% | 282.748 | 14,8% | 430.881 | 22,5% | 1.912.045 |

Fuente: Archivo Maestro de Planes Complementarios de Salud

ANEXO N° 5

Distribución de los Planes Vigentes según Modalidad del Precio Enero de 2016

| Cód. | Isapre | Planes según Modalidad del Precio | | | | | | Totales | |
|-------------------------|----------------|-----------------------------------|--------------|--------------|-------------|--------------|--------------|---------------|---|
| | | Unidades de Fomento | | Pesos | | 7% | | N° | % |
| | | N° | % | N° | % | N° | % | | |
| 67 | Colmena | 25.464 | 97,9% | 0 | 0,0% | 548 | 2,1% | 26.012 | |
| 78 | Cruz Blanca | 10.153 | 94,9% | 0 | 0,0% | 545 | 5,1% | 10.698 | |
| 80 | Vida Tres | 5.564 | 96,8% | 173 | 3,0% | 12 | 0,2% | 5.749 | |
| 81 | Óptima | 422 | 49,4% | 399 | 46,7% | 33 | 3,9% | 854 | |
| 88 | Masvida | 2.379 | 95,4% | 89 | 3,6% | 25 | 1,0% | 2.493 | |
| 99 | Banmédica | 8.348 | 82,6% | 984 | 9,7% | 774 | 7,7% | 10.106 | |
| 107 | Consalud | 3.723 | 50,3% | 3.619 | 48,9% | 62 | 0,8% | 7.404 | |
| Isapres Abiertas | | 56.053 | 88,5% | 5.264 | 8,3% | 1.999 | 3,2% | 63.316 | |
| 62 | San Lorenzo | 16 | 80,0% | 0 | 0,0% | 4 | 20,0% | 20 | |
| 63 | Fusat | 318 | 92,4% | 0 | 0,0% | 26 | 7,6% | 344 | |
| 65 | Chuquicamata | 26 | 57,8% | 0 | 0,0% | 19 | 42,2% | 45 | |
| 68 | Río Blanco | 12 | 60,0% | 0 | 0,0% | 8 | 40,0% | 20 | |
| 76 | Fundación | 248 | 94,7% | 0 | 0,0% | 14 | 5,3% | 262 | |
| 94 | Cruz del Norte | 4 | 80,0% | 0 | 0,0% | 1 | 20,0% | 5 | |
| Isapres Cerradas | | 624 | 89,7% | 0 | 0,0% | 72 | 10,3% | 696 | |
| Sistema | | 56.677 | 88,5% | 5.264 | 8,2% | 2.071 | 3,2% | 64.012 | |

Fuente: Archivo Maestro de Planes Complementarios de Salud

Distribución de los Cotizantes Vigentes según Modalidad del Precio del Plan Enero de 2016

| Cód. | Isapre | Cotizantes según Modalidad del Precio | | | | | | Totales | |
|-------------------------|----------------|---------------------------------------|--------------|---------------|-------------|---------------|--------------|------------------|---|
| | | Unidades de Fomento | | Pesos | | 7% | | N° | % |
| | | N° | % | N° | % | N° | % | | |
| 67 | Colmena | 301.375 | 96,8% | 0 | 0,0% | 10.109 | 3,2% | 311.484 | |
| 78 | Cruz Blanca | 392.087 | 96,7% | 0 | 0,0% | 13.553 | 3,3% | 405.640 | |
| 80 | Vida Tres | 74.127 | 99,4% | 362 | 0,5% | 82 | 0,1% | 74.571 | |
| 81 | Óptima | 13.763 | 70,6% | 5.451 | 28,0% | 284 | 1,5% | 19.498 | |
| 88 | Masvida | 311.262 | 99,5% | 879 | 0,3% | 774 | 0,2% | 312.915 | |
| 99 | Banmédica | 360.060 | 96,9% | 4.843 | 1,3% | 6.556 | 1,8% | 371.459 | |
| 107 | Consalud | 366.547 | 98,1% | 5.445 | 1,5% | 1.561 | 0,4% | 373.553 | |
| Isapres Abiertas | | 1.819.221 | 97,3% | 16.980 | 0,9% | 32.919 | 1,8% | 1.869.120 | |
| 62 | San Lorenzo | 290 | 27,7% | 0 | 0,0% | 756 | 72,3% | 1.046 | |
| 63 | Fusat | 7.057 | 59,2% | 0 | 0,0% | 4.863 | 40,8% | 11.920 | |
| 65 | Chuquicamata | 3.667 | 30,8% | 0 | 0,0% | 8.229 | 69,2% | 11.896 | |
| 68 | Río Blanco | 350 | 17,4% | 0 | 0,0% | 1.664 | 82,6% | 2.014 | |
| 76 | Fundación | 9.078 | 59,0% | 0 | 0,0% | 6.297 | 41,0% | 15.375 | |
| 94 | Cruz del Norte | 18 | 2,7% | 0 | 0,0% | 656 | 97,3% | 674 | |
| Isapres Cerradas | | 20.460 | 47,7% | 0 | 0,0% | 22.465 | 52,3% | 42.925 | |
| Sistema | | 1.839.681 | 96,2% | 16.980 | 0,9% | 55.384 | 2,9% | 1.912.045 | |

Fuente: Archivo Maestro de Planes Complementarios de Salud

ANEXO N° 6

**Distribución de Planes según Tramos de Cobertura Ambulatoria y Hospitalaria
Enero de 2016**

| | | Cobertura Hospitalaria | | | | | | | | Total |
|-----------------------|---------------|------------------------|--------------|------------|-----------|-----------|-----------|------------|---------------|--------|
| | | 100% | 90% - 99% | 80% - 89% | 70% - 79% | 60% - 69% | 50% - 59% | < a 50% | s/i | |
| Cobertura Ambulatoria | 100% | 1.298 | 18 | 10 | 1 | 0 | 0 | 0 | 11 | 1.338 |
| | 90% - 99% | 8.295 | 645 | 55 | 55 | 0 | 0 | 0 | 101 | 9.151 |
| | 80% - 89% | 15.953 | 2.635 | 454 | 64 | 4 | 28 | 0 | 29 | 19.167 |
| | 70% - 79% | 1.783 | 23.488 | 1.247 | 309 | 46 | 23 | 0 | 121 | 27.017 |
| | 60% - 69% | 114 | 135 | 218 | 216 | 24 | 4 | 0 | 1 | 712 |
| | 50% - 59% | 72 | 36 | 3 | 121 | 24 | 17 | 0 | 0 | 273 |
| | < a 50% | 0 | 0 | 0 | 0 | 1 | 0 | 6 | 0 | 7 |
| | s/i | 1.683 | 3.747 | 432 | 26 | 0 | 0 | 0 | 459 | 6.347 |
| Total | 29.198 | 30.704 | 2.419 | 792 | 99 | 72 | 6 | 722 | 64.012 | |
| | | 56.310 | | | | | | | | |

**Distribución de Cotizantes según Tramos de Cobertura Ambulatoria y Hospitalaria
Enero de 2016**

| | | Cobertura Hospitalaria | | | | | | | | Total |
|-----------------------|----------------|------------------------|----------------|---------------|--------------|--------------|-----------|---------------|------------------|---------|
| | | 100% | 90% - 99% | 80% - 89% | 70% - 79% | 60% - 69% | 50% - 59% | < a 50% | s/i | |
| Cobertura Ambulatoria | 100% | 91.167 | 6.046 | 436 | 1 | 0 | 0 | 0 | 81 | 97.731 |
| | 90% - 99% | 277.753 | 12.176 | 811 | 415 | 0 | 0 | 0 | 3.353 | 294.508 |
| | 80% - 89% | 574.463 | 76.429 | 10.279 | 1.960 | 48 | 853 | 0 | 2.032 | 666.064 |
| | 70% - 79% | 28.541 | 620.169 | 83.439 | 17.399 | 2.265 | 2.172 | 0 | 2.084 | 756.069 |
| | 60% - 69% | 2.997 | 2.515 | 7.740 | 1.410 | 801 | 83 | 0 | 1 | 15.547 |
| | 50% - 59% | 972 | 604 | 16 | 9.397 | 454 | 2.920 | 0 | 0 | 14.363 |
| | < a 50% | 0 | 0 | 0 | 0 | 6 | 0 | 94 | 0 | 100 |
| | s/i | 13.135 | 28.647 | 2.626 | 109 | 0 | 0 | 0 | 23.146 | 67.663 |
| Total | 989.028 | 746.586 | 105.347 | 30.691 | 3.574 | 6.028 | 94 | 30.697 | 1.912.045 | |
| | | 1.801.484 | | | | | | | | |